

ZESPÓŁ SZKÓŁ OGÓLNOKSZTAŁCĄCYCH NR 8 W KRAKOWIE



---

# STANDARDY OCHRONY MAŁOLETNICH

---

Procedury wewnętrzne  
regulujące ochronę małoletniego przed krzywdzeniem  
w Zespole Szkół Ogólnokształcących nr 8 w Krakowie



## Spis treści

I. Wprowadzenie .....	2
II. Zakres kompetencji osoby odpowiedzialnej za przygotowanie personelu do stosowania standardów .....	4
III. Dotychczasowe działania, które przyniosły pozytywne efekty w ochronie małoletnich przed przemocą .....	4
IV. Zasady bezpiecznej rekrutacji pracowników.....	5
V. Zasady zapewniające bezpieczne relacje między małoletnim a personelem – zachowania niedozwolone wobec małoletnich .....	6
VI. Zasady bezpiecznej relacji uczeń-uczeń. Zachowania niedozwolone małoletnim.....	9
VII. Zasady korzystania z urządzeń elektronicznych z dostępem do sieci Internet .....	10
VIII. Zasady ochrony wizerunku i danych osobowych Uczniów .....	10
IX. Jak rozpoznać przemoc wobec Małoletniego? .....	11
X. Zasady i procedura podejmowania interwencji w sytuacji podejrzenia krzywdzenia lub posiadania informacji o krzywdzeniu małoletniego .....	14
XI. Zasady i procedura postępowania w przypadku wykorzystywania seksualnego dzieci.....	17
XII. Procedura interwencji w sytuacji krzywdzenia Ucznia w szkole przez pracownika jednostki .....	20
XIII. Procedura interwencji w sytuacji krzywdzenia Ucznia w Szkole przez rówieśników: .....	21
XIV. Procedura postępowania wobec Ucznia, który stał się ofiarą czynu karalnego: .....	21
XV. Procedury ochrony małoletnich przed treściami szkodliwymi i zagrożeniami w sieci Internet oraz utrwalonymi w innej formie .....	22
XVI. Procedura Niebieskiej Karty.....	27
XVII. Ważne telefony i adresy .....	29
XVIII. Monitoring stosowania Standardów Ochrony Małoletnich .....	29
XIX. Sposób dokumentowania i zasady przechowywania ujawnionych lub zgłoszonych incydentów lub zdarzeń zagrażających dobru małoletniego.....	30
XX. Zasady udostępniania Standardów Ochrony Małoletnich .....	30
Załącznik nr 1 – Karta interwencji .....	31
Załącznik nr 2 – Oświadczenie o niekaralności i zobowiązaniu do przestrzegania podstawowych zasad ochrony Uczniów .....	32
Załącznik nr 3 – Monitoring standardów – ankieta .....	33
Załącznik nr 4 – Wzór notatki służbowej.....	35
Załącznik nr 5 – Oświadczenie pracownika.....	36
Załącznik nr 6 – zakres danych pracownika niezbędnych do sprawdzenia w Rejestrze Sprawców Przepięstw na Tle Seksualnym .....	37
Załącznik nr 7 – Wzór zawiadomienia o podejrzeniu popełnieniu przestępstwa.....	38
Załącznik nr 8 – Wzór wniosku o wgląd w sytuację rodzinną ucznia.....	39
Załącznik nr 9 – Plan pomocy uczniowi .....	40

## I. Wprowadzenie

Naczelną i niepodważalną zasadą wszystkich działań podejmowanych przez pracowników Zespołu Szkół Ogólnokształcących nr 8 w Krakowie jest działanie dla dobra Ucznia i w jego najlepszym interesie, poprzez wspieranie go w rozwoju i rozpoznawanie jego potrzeb. Mając na uwadze, że Uczeń wymaga szczególnej opieki i troski, w tym właściwej ochrony przed krzywdzeniem, został stworzony niniejszy dokument. Niniejszy dokument skierowany jest do pracowników szkoły (pedagogicznych, niepedagogicznych, praktykantów, wolontariuszy, stażystów) oraz Rodziców. Dokument został zredagowany, by zyskać poczucie pewności, że Szkoła zawsze będzie podejmowała wszelkie możliwe działania, aby zapobiegać krzywdzeniu Małoletnich.

Wewnętrzne procedury regulujące ochronę Ucznia przed przemocą są zgodne z obowiązującymi w jednostce dokumentami: Statutem XVIII Liceum Ogólnokształcącego w Krakowie im. Prof. Akademii Krakowskiej św. Jana Kantego oraz Statutem Szkoły Podstawowej nr 153 w Krakowie im. ks. prof. Józefa Tischnera w Zespole Szkół Ogólnokształcących nr 8 w Krakowie, Szkolnym Programem Wychowawczo-Profilaktycznym, Polityką bezpieczeństwa przetwarzania danych osobowych oraz obowiązującymi przepisami prawa:

- ❖ Konstytucją Rzeczypospolitej Polskiej z dnia 2 kwietnia 1997 r.;
- ❖ Konwencji o Prawach Dziecka przyjętej przez Zgromadzenie Ogólne ONZ z 20 listopada 1989 r. (Dz. U. z 1991.120.526 ze zm.);
- ❖ Ustawą z dnia 7 września 1991 r. o systemie oświaty (Dz. U. z 2022 r. poz. 2230 ze zm.);
- ❖ Ustawą z dnia 14 grudnia 2016 r. Prawo oświatowe (Dz. U. z 2023 r. poz. 900 ze zm.);
- ❖ Ustawą z dnia 26 stycznia 1982 r. Karta Nauczyciela (Dz. U. z 2023 r. poz. 984 ze zm.);
- ❖ Ustawą z dnia 29 lipca 2005 r. o przeciwdziałaniu przemocy domowej (Dz. U. z 2021 r. poz. 1249 ze zm.) oraz Rozporządzeniem Rady Ministrów z dnia 6 września 2023 r. w sprawie procedury "Niebieskie Karty" oraz wzorów formularzy "Niebieska Karta".
- ❖ Ustawą z dnia 13 maja 2016 r. o przeciwdziałaniu zagrożeniom przestępczością na tle seksualnym i ochronie małoletnich (Dz. U. z 2023 r. poz. 1304 ze zm.) z mocą obowiązywania od 15 lutego 2024 r.

Duże znaczenie przy ustalaniu procedur dotyczących postępowania w przypadkach cyberprzemocy i stalkingu miały następujące poradniki rekomendowane przez Ministerstwo Edukacji i Nauki:

- ❖ „Bezpieczna Szkoła. Procedury reagowania w przypadku wystąpienia wewnętrznych i zewnętrznych zagrożeń fizycznych w szkole”. Warszawa, sierpień 2017 r.;
- ❖ „Bezpieczna Szkoła. Zagrożenia i zalecane działania profilaktyczne w zakresie bezpieczeństwa fizycznego i cyfrowego uczniów”. Warszawa, wrzesień 2020 r.;
- ❖ „Standardy bezpieczeństwa online placówek oświatowych” Fundacja Odkrywców Innowacji, Warszawa 2015 r.;
- ❖ „Jak reagować na cyberprzemoc. Poradnik dla szkół” Fundacja Dajemy Dzieciom Siłę, 2014 r.

Dokument ten reguluje procedury ochrony Uczniów przed krzywdzeniem, rozpoznawanie i reagowanie na niepokojące sytuację w określony procedurami sposób postępowania. Ilekroć w niniejszych procedurach jest mowa o:

- ❖ **Krzywdzeniu Małoletniego** - należy przez to rozumieć każde zamierzone lub niezamierzone działanie oraz zaniechanie działań ze strony osoby dorosłej, które ujemnie wpływa na rozwój fizyczny lub psychiczny Dziecka (definicja WHO). Krzywdzenie Małoletnich to też beczynność społeczeństwa lub instytucji, a także rezultat takiej beczynności, który ogranicza

równe prawa Dzieci i zakłóca ich optymalny rozwój. Można wyróżnić następujące wymiary zjawiska krzywdzenia Małoletniego:

- **przemoc psychiczna** - przymus, groźby, obrażanie, wyzywanie, krytykowanie, straszenie, szantażowanie, krzyczenie, wyśmiewanie, lekceważenie, karanie ciszą/milczeniem, izolacja, itd.;
- **przemoc fizyczna** - szarpanie, kopanie, popychanie, policzkowanie, przypalanie papierosem, bicie ręką przy użyciu przedmiotów, klaps, stosowanie nadmiernej siły przy przytrzymywaniu Ucznia, itd.;
- **przemoc seksualna** - gwałt, wymuszanie pożycia seksualnego, wymuszanie nieakceptowanych zachowań seksualnych, przekraczanie granic fizyczności Ucznia, dotyk bez zgody, itd.;
- **przemoc ekonomiczna** - unikanie płacenia alimentów, zakazywanie członkowi rodziny pracy lub edukacji w celu zdobycia zatrudnienia, przywłaszczanie do swoich celów wspólnych środków na utrzymanie rodziny, itd.;
- **zaniedbanie** - głodzenie, niedostarczanie odpowiedniej ilości jedzenia, nieodpowiednia higiena lub jej brak, niezgłaszanie się z Uczniem do lekarza (gdy tego wymaga), brak leczenia mimo zaleceń lekarzy, niedopilnowanie w kwestii edukacji, brak przejawiania zainteresowania, w jaki sposób Małoletni spędza wolny czas, jaki ma zainteresowania, problemy oraz potrzeby;
- **alienacja rodzicielska** - ograniczenie kontaktu i izolowanie Małoletniego od drugiego Rodzica, odcinanie drugiego rodzica od informacji dotyczących Ucznia, wymazywanie drugiego Rodzica z życia Ucznia, niszczenie zdjęć i pamiątek, przedstawianie drugiego rodzica w złym świetle, zakazywanie Małoletniemu swobodnego mówienia i wyrażania miłości do drugiego rodzica;
- **cyberprzemoc** - przemoc z użyciem technologii informacyjnych i komunikacyjnych. Podstawowe formy zjawiska to nękanie, straszenie, szantażowanie z użyciem sieci, publikowanie lub rozsyłanie ośmieszających, kompromitujących informacji, zdjęć, filmów z użyciem sieci oraz podszywanie się w sieci pod kogoś wbrew jego woli;
- ❖ **przemocy domowej** - należy przez to rozumieć jednorazowe albo powtarzające się umyślne działanie lub zaniechanie, wykorzystujące przewagę fizyczną, psychiczną lub ekonomiczną, naruszające prawa lub dobra osobiste osoby doznającej przemocy domowej, w szczególności:
  - narażające tę osobę na niebezpieczeństwo utraty życia, zdrowia lub mienia;
  - naruszające jej godność, nietykalność cielesną lub wolność, w tym seksualną;
  - powodujące szkody na jej zdrowiu fizycznym lub psychicznym, wywołujące u tej osoby cierpienie lub krzywdę;
  - ograniczające lub pozbawiające tę osobę dostępu do środków finansowych lub możliwości podjęcia pracy lub uzyskania samodzielności finansowej;
  - istotnie naruszające prywatność tej osoby lub wzbudzające u niej poczucie zagrożenia, poniżenia lub udręczenia, w tym podejmowane za pomocą środków komunikacji elektronicznej;
- ❖ **Pracownika szkoły** – należy przez to rozumieć osobę zatrudnioną na podstawie umowy pracę, mianowania powołania lub umowy cywilno-prawnej. Osoby pracujące w szkole dzielą się na pracowników pedagogicznych i niepedagogicznych;
- ❖ **Uczniu** – należy przez to rozumieć osobę przyjętą do szkoły w toku postępowania rekrutacyjnego, po dopełnieniu wszelkich niezbędnych formalności przez rodziców i ucząca się w XVIII Liceum Ogólnokształcącym w Krakowie im. Prof. Akademii Krakowskiej św. Jana

Kantego oraz Szkole Podstawowej nr 153 w Krakowie im. ks. prof. Józefa Tischnera w Zespole Szkół Ogólnokształcących nr 8 w Krakowie;

- ❖ **Zespół interwencyjny** - to powołany przez Dyrektora w przypadku podejrzenia stosowania przemocy fizycznej lub psychicznej o dużym nasileniu oraz podejrzenia wykorzystania seksualnego;
- ❖ **Szkole** – należy przez to rozumieć XVIII Liceum Ogólnokształcące w Krakowie im. Prof. Akademii Krakowskiej Św. Jana Kantego oraz Szkołę Podstawowej nr 153 w Krakowie im. ks. prof. Józefa Tischnera w Zespole Szkół Ogólnokształcących nr 8 w Krakowie.

## II. Zakres kompetencji osoby odpowiedzialnej za przygotowanie personelu do stosowania standardów

---

Wyznacza się Pedagoga oraz Psychologa na osoby odpowiedzialne za przygotowanie pracowników do stosowania standardów ochrony małoletnich. Do zadań wyznaczonych osób należy:

- ❖ przygotowanie pracowników do stosowania standardów ochrony małoletnich;
- ❖ ustalenie planu szkoleniowo-edukacyjnego;
- ❖ ustalenie form prowadzenia szkoleń i form przygotowywanych dokumentów edukacyjnych;
- ❖ szkolenie pracowników ze stosowania standardów ochrony małoletnich;
- ❖ opracowywanie i przekazywanie materiałów edukacyjnych pracownikom;
- ❖ odbierania od pracowników oświadczenia o zapoznaniu się z zasadami ochrony małoletnich i zobowiązaniu do ich stosowania;
- ❖ dokumentowanie czynności notatkami służbowymi lub w inny sposób określony w wewnętrznych regulacjach.

## III. Dotychczasowe działania, które przyniosły pozytywne efekty w ochronie małoletnich przed przemocą

---

Zespół Szkół Ogólnokształcących nr 8 w Krakowie podejmując wszelkie działania, ma zawsze na uwadze dbanie o bezpieczeństwo i ochronę Uczniów przed przemocą. Wspieranie i zapewnienie jak najlepszych warunków do rozwoju małoletniego jest niepodważalną zasadą funkcjonowania Szkoły. W tym celu Szkoła podejmuje wiele działań profilaktycznych i prewencyjnych:

- ❖ **Edukacja nauczycieli:** Nauczyciele i personel szkoły jest szkolony w zakresie rozpoznawania oznak krzywdzenia Uczniów, zmian prawnych w zakresie przemocy w rodzinie;
- ❖ **Program edukacyjny:** Szkoła co roku uchwała Program Wychowawczo-Profilaktyczny opracowany na podstawie wyników corocznej diagnozy w zakresie występujących w środowisku szkolnym potrzeb rozwojowych Uczniów, w tym czynników chroniących i czynników ryzyka, ze szczególnym uwzględnieniem zagrożeń związanych z używaniem substancji psychotropowych, środków zastępczych oraz nowych substancji psychoaktywnych. Celem realizacji programu wychowawczo-profilaktycznego jest zapobieganie zachowaniom negatywnym Młodzieży oraz współdziałanie dla zapewnienia im bezpieczeństwa.
- ❖ **Wczesne wykrywanie:** Szkoła praktykuje spotkania Uczniów z Pedagogiem/Pedagogiem specjalnym/Psychologiem szkolnym, aby zidentyfikować małoletnich, którzy mogą być narażeni na krzywdzenie lub mają trudności w jednostce;

- ❖ **Przyjazne środowisko:** Atmosfera w Szkole zbudowana jest na poczuciu bezpieczeństwa. Uczniowie dostają wsparcie od wszystkich nauczycieli, kiedy tego potrzebują. Wiedzą, że mogą liczyć na ich życzliwość i autentyczne zainteresowanie tym, co się u nich dzieje. Małoletni mają możliwość zadawania pytań, ponieważ czują się bezpiecznie i wiedzą, że nawet najprostsze pytanie spotka się z szacunkiem i uzyskają na nie odpowiedź;
- ❖ **Monitorowanie zachowań Uczniów:** Nauczyciele i personel są wyczuleni na zmiany w zachowaniach Uczniów, które mogą świadczyć o krzywdzeniu, a także na szybkie reagowanie na zdarzenia związane z bójkami, przemocą słowną hejtem w internecie.

Pracownicy Szkoły są dokładnie przeszkoleni do podjęcia odpowiednich kroków oraz udzielenia małoletniemu wsparcia w razie wystąpienia sytuacji podejrzenia krzywdzenia Ucznia. Szkoła współpracuje z instytucjami pomocowymi, tj. Miejski Ośrodek Pomocy Społecznej, Poradnia Psychologiczno-Pedagogiczna. W Szkole zatrudnieni są specjaliści udzielający pomocy z zakresu pomocy psychologiczno-pedagogicznej, którzy są dostępni dla wszystkich uczniów, rodziców oraz nauczycieli. W zależności od potrzeby mogą się zwrócić do:

- ❖ Pedagoga – w szkole podstawowej;
- ❖ Psychologa – w liceum;
- ❖ Pedagoga specjalnego;
- ❖ Nauczycieli wspomagających.

Uczniowie Zespołu Szkół Ogólnokształcących nr 8 w Krakowie są nauczani o przemocy oraz reagowaniem na nią w ramach zajęć z wychowawcą oraz psychologiem/pedagogiem szkolnym. Szkoła bierze udział w programie „Bezpieczny Kraków”, organizowane są spotkania uczniów z przedstawicielami Policji dla wszystkich uczniów oraz zajęcia socjoterapeutyczne dla klas szkoły podstawowej. W Szkole odbywają się warsztaty dla Uczniów prowadzone przez firmy zewnętrzne ma temat bezpieczeństwa w sieci.

#### IV. Zasady bezpiecznej rekrutacji pracowników

---

Zespół Szkół Ogólnokształcących nr 8 w Krakowie zatrudnia osoby posiadające odpowiednie kwalifikacje do pracy z Uczniami. Aby sprawdzić powyższe, szkoła podczas rekrutacji żąda następujących informacji:

- ❖ Wykształcenie;
- ❖ Kwalifikacje zawodowe;
- ❖ Zaświadczenia o niekaralności;
- ❖ Przebieg dotychczasowego zatrudnienia kandydata.

Przed dopuszczeniem pracownika do wykonywania obowiązków związanych z wychowaniem, edukacją, wypoczynkiem, leczeniem małoletnich lub opieką nad nimi Szkoła jest zobowiązana sprawdzić osobę zatrudnioną w Rejestrze Sprawców Przestępstw na Tle Seksualnym.

Wydruk z Rejestru przechowywany jest w aktach osobowych pracownika lub analogicznej dokumentacji dotyczącej wolontariusza/osoby zatrudnionej na podstawie umowy cywilnoprawnej.

Jednym z wymogów zatrudnienia nauczyciela jest przedstawienie przez kandydata zaświadczenia o niekaralności uzyskiwanego z Krajowego Rejestru Karnego. Nauczyciel nie może być bowiem skazany prawomocnym wyrokiem sądu za umyślne:

- ❖ Przestępstwo;
- ❖ Przestępstwo skarbowe (art. 10 ust. 5 pkt 4 Karty Nauczyciela).

Z tego względu jeszcze przed zatrudnieniem Dyrektor żąda od nauczyciela przedstawienia informacji o niekaralności z Krajowego Rejestru Karnego (art. 10 ust. 8a Karty Nauczyciela). Nie ma takiej konieczności jedynie wówczas, gdy nauczyciel jest ponownie zatrudniany w tej samej szkole, a przerwa w zatrudnieniu nie przekroczyła 3 miesięcy. W przypadku niemożliwości przedstawienia informacji z KRK pracownik zobowiązany jest do złożenia oświadczenia o niekaralności oraz toczących się postępowania przygotowawczych, sądowych i dyscyplinarnych.

Szkoła może prosić kandydata/kandydatkę o przedstawienie referencji od poprzedniego pracodawcy lub o podanie kontaktu do osoby, która takie referencje może wystawić. Podstawą dostarczenia referencji lub kontaktu do byłych pracodawców jest zgoda kandydata/kandydatki. Niepodanie takich danych w świetle obowiązujących przepisów nie powinno rodzić dla tej osoby negatywnych konsekwencji w postaci np. odmowy zatrudnienia wyłącznie w oparciu o tę podstawę.

Każdy przyjmowany pracownik do Zespołu Szkół Ogólnokształcących nr 8 w Krakowie zostaje zapoznany z niniejszymi procedurami. Oświadczenie o zapoznaniu pracownika ze Standardami zostaje dołączone do akt osobowych pracownika.

**Wzór oświadczenia stanowi załącznik nr 5 do niniejszych standardów.**

## **V. Zasady zapewniające bezpieczne relacje między małoletnim a personelem – zachowania niedozwolone wobec małoletnich**

---

Nadrzędnym celem wszelkich działań podejmowanych przez personel Szkoły jest promowanie dobra Ucznia i jego najlepszego interesu. Personel traktuje każdego Ucznia z szacunkiem, dbając o jego godność oraz potrzeby. Absolutnie niedopuszczalne jest stosowanie przemocy w jakiegokolwiek formie wobec Ucznia. Personel w pełni przestrzega obowiązującego prawa oraz wewnętrznych przepisów instytucji w tym zakresie. Zasady tworzenia bezpiecznych relacji z Uczniami obowiązują wszystkich pracowników, stażystów oraz wolontariuszy i są potwierdzone przez podpisanie odpowiedniego oświadczenia

Pracownicy Zespołu Szkół Ogólnokształcących nr 8 w Krakowie zobowiązani są do utrzymywania profesjonalnej relacji z Uczniami. Należy za każdym razem rozważyć, czy reakcja, komunikat lub działanie wobec Ucznia jest adekwatne do sytuacji, bezpieczne, uzasadnione i sprawiedliwe wobec innych Uczniów oraz polegać w tym zakresie na wiedzy i doświadczeniu, a także na kompetencjach nauczyciela.

**Pracowniku! Działaj w sposób otwarty i przejrzysty dla innych, aby zminimalizować ryzyko błędnej interpretacji Twojego zachowania.**

### **Przemoc emocjonalna, psychiczna lub werbalna**

Przemoc emocjonalna ma miejsce, gdy osoba dorosła nieustannie krytykuje małoletniego, grozi mu lub wyklucza go z pewnych aktywności, obniżając jego poczucie wartości. Nauczyciele oraz personel

szkoły to osoby znaczące w życiu małoletniego. Krytyka nie jest zabroniona. Krytyka jest ważna dla nauki, rozwoju i doskonalenia uczniów. Podobnie, żarty i śmiech pomagają tworzyć więzi między ludźmi i poczucie wspólnoty. Różnica pomiędzy przemocą psychiczną a krytyką polega na tym, iż w przemocy psychicznej wykorzystywanie emocjonalne idzie za daleko. Krytyka przestaje być motywująca, a żarty nie są śmieszne. Przemoc emocjonalna może ranić i powodować szkody, podobnie jak przemoc fizyczna.

#### **Zachowania niedozwolone w komunikacji z małoletnimi:**

- ❖ Nie wolno Ci poniżać, zawstydząć, upokarzać, lekceważyć i obrażać ucznia. Nie wolno Ci krzyknąć na ucznia w sytuacji innej niż wynikająca z bezpieczeństwa ucznia lub innych uczniów;
- ❖ Nie wolno Ci ujawniać informacji wrażliwych dotyczących małoletniego wobec osób nieuprawnionych, w tym wobec innych dzieci. Obejmuje to wizerunek małoletniego, informacje o jego/jej sytuacji rodzinnej, ekonomicznej, medycznej, opiekuńczej i prawnej;
- ❖ Nie wolno Ci zachowywać się w obecności uczniów w sposób niestosowny. Obejmuje to używanie wulgarnych słów, gestów i żartów, czynienie obraźliwych uwag, nawiązywanie w wypowiedziach do aktywności bądź atrakcyjności seksualnej oraz wykorzystywanie wobec ucznia relacji władzy lub przewagi fizycznej (zastraszanie, przymuszanie, groźby);
- ❖ Nie wolno Ci używać języka agresywnego, ironicznego lub poniżającego w szczególności w sytuacjach niepowodzeń edukacyjnych;
- ❖ Nie wolno Ci naśmiewać się z ucznia i zachęcać do tego innych;
- ❖ Nie wolno Ci faworyzować ucznia w klasie, tak że niektórzy uczniowie czują się wykluczeni.

#### **Zachowania pożądane w komunikacji z małoletnimi:**

- ❖ W komunikacji z małoletnimi zachowuj cierpliwość i szacunek;
- ❖ Słuchaj uważnie uczniów i udzielaj im odpowiedzi adekwatnych do ich wieku i danej sytuacji;
- ❖ Podejmując decyzje dotyczące ucznia, poinformuj go o tym i staraj się brać pod uwagę jego oczekiwania;
- ❖ Szanuj prawo ucznia do prywatności. Jeśli konieczne jest odstępianie od zasady poufności, aby chronić ucznia, wyjaśnij mu to najszybciej jak to możliwe;
- ❖ Jeśli pojawi się konieczność porozmawiania z małoletnim na osobności, zostaw uchylone drzwi do pomieszczenia i zadbaj, aby być w zasięgu wzroku innych. Możesz też poprosić drugiego pracownika o obecność podczas takiej rozmowy;
- ❖ Zapewnij uczniów, że jeśli czują się niekomfortowo w jakiejś sytuacji, wobec konkretnego zachowania czy słów, mogą o tym powiedzieć Tobie lub wskazanej osobie (w zależności od procedur interwencji, jakie przyjęła instytucja) i mogą oczekiwać odpowiedniej reakcji i/lub pomocy.

#### **Przemoc fizyczna**

Każde przemocowe działanie wobec małoletniego jest niedopuszczalne. Istnieją jednak sytuacje, w których fizyczny kontakt z dzieckiem może być stosowny i spełnia zasady bezpiecznego kontaktu: jest odpowiedzią na potrzeby małoletniego w danym momencie, uwzględnia wiek dziecka, etap rozwojowy, płeć, kontekst kulturowy i sytuacyjny. Nie można jednak wyznaczyć uniwersalnej stosowności każdego takiego kontaktu fizycznego, ponieważ zachowanie odpowiednie wobec jednego ucznia może być nieodpowiednie wobec innego. Kieruj się zawsze swoim profesjonalnym osądem,



sluchajac, obserwujac i odnotowujac reakcje ucznia, pytajac je o zgode na kontakt fizyczny (np. przytulenie) i zachowujac swiadomosc, ze nawet przy Twoich dobrych intencjach taki kontakt moze byc blednie zinterpretowany przez maloletniego lub osoby trzecie.

### **Zachowania niedozwolone w kontaktach z maloletnimi:**

- ❖ Nie wolno Ci bic, szturchac, popychac ani w jakikolwiek sposob naruszac integralnosci fizycznej ucznia;
- ❖ Nigdy nie dotykaj ucznia w sposob, ktory moze byc uznany za nieprzyzwoity lub niestosowny;
- ❖ Nie angazuj sie w takie aktywnosci jak laskotanie, udawane walki z uczniami czy brutalne zabawy fizyczne;
- ❖ Podczas dluzszych niz jednodniowe wyjazdow i wycieczek niedopuszczalne jest spanie z uczniem w jednym lozku lub w jednym pokoju.

### **Zalecenia:**

- ❖ Zawsze badz przygotowany na wyjasnienie swoich dzialan;
- ❖ Zachowaj szczegolna ostroznosc wobec maloletnich, ktore doswiadczyly naduzycia i krzywdzenia, w tym seksualnego, fizycznego badz zaniedbania. Takie doswiadczenia moga czasem sprawic, ze maloletni blednie dazyc do nawiązania niestosownych blednie adekwatnych fizycznych kontaktow z doroslymi. W takich sytuacjach powinienes reagowac z wyczuciem, jednak stanowczo i pomoc maloletniemu zrozumiec znaczenie osobistych granic;
- ❖ Kontakt fizyczny z uczniem nigdy nie moze byc niejawnym, blednie ukrywany, wiązac sie z jakakolwiek gratyfikacja ani wynikać z relacji wladzy. Jesli bedziesz swiadkiem jakiegokolwiek z wyzej opisanych zachowan i/lub sytuacji ze strony innych doroslych lub uczniow, zawsze poinformuj o tym osobę odpowiedzialna i/lub postap zgodnie z obowiazujaca procedura interwencji;

### **Kontakty poza godzinami pracy**

Co do zasady kontakt z uczniami powinien odbywac sie wyłacznie w godzinach pracy i dotyczyc celow edukacyjnych lub wychowawczych.

- ❖ Nie wolno Ci zapraszac uczniow do swojego miejsca zamieszkania ani spotykac sie z nimi poza godzinami pracy. Obejmuje to takze kontakty z uczniami poprzez prywatne kanały komunikacji (prywatny telefon, e-mail, komunikatory, profile w mediach społecznościowych);
- ❖ Jesli zachodzi taka koniecznosć, wlasciwa forma komunikacji z uczniami i ich rodzicami lub opiekunami poza godzinami pracy sa kanały sluzbowe (e-mail, telefon sluzbowy);
- ❖ Jesli zachodzi koniecznosć spotkania z uczniami poza godzinami pracy, musisz poinformowac o tym dyrekcje, a rodzice/opiekunowie prawni uczniow musza wyrazic zgode na taki kontakt;
- ❖ Utrzymywanie relacji towarzyskich lub rodzinnych (jesli uczniowie i rodzice/opiekunowie uczniow sa osobami bliskimi wobec pracownika) wymaga zachowania poufnosci wszystkich informacji dotyczacych innych uczniow, ich rodzicow oraz opiekunow.

Gdy do Szkoły uczęszcza Uczeń ze zdiagnozowaną chorobą przewlekłą lub niepełnosprawnością nauczyciel zobowiązany jest zapoznać się z pozyskanymi przez Szkołę informacjami na temat choroby

lub trudności Ucznia oraz wynikających z niej ograniczeń w funkcjonowaniu. Nauczyciel zobowiązany jest wspólnie ze specjalistami zatrudnionymi w Szkole dostosować formy pracy dydaktycznej, wychowawczej i opiekuńczej do możliwości psychofizycznych tego Ucznia.

## VI. Zasady bezpiecznej relacji uczeń-uczeń. Zachowania niedozwolone małoletnim

---

Bezpieczna relacja między uczniami w Szkole jest kluczowa dla ich emocjonalnego i społecznego rozwoju. Oto kilka zasad, które Szkoła promuje, aby pomóc w zachowaniu takiej relacji:

- ❖ **Szanuj innych:** Każda osoba zasługuje na szacunek, niezależnie od różnic w wyglądzie, pochodzeniu czy zainteresowaniach. Promuj akceptację różnorodności;
- ❖ **Rozmawiaj z szacunkiem:** Zachęcaj małoletnich do komunikacji z szacunkiem i uprzednio słuchania innych przed wypowiedzeniem swojego zdania. Ucz je, że słowa mogą mieć wpływ na uczucia innych;
- ❖ **Rozwiązywanie konfliktów:** Pomóż uczniom rozumieć, że konflikty są naturalną częścią życia i można je rozwiązać bez używania przemocy. Nauka konstruktywnego rozwiązywania konfliktów jest kluczowa;
- ❖ **Współpraca:** Wspieraj zachęcanie do współpracy z innymi uczniami. Wspólne projekty i zabawy uczą współpracy, empatii i budowania relacji;
- ❖ **Przyjaźń i wsparcie:** Pomagaj uczniom w budowaniu przyjaźni i rozumieniu, że mogą na siebie liczyć. Wspieraj ich, aby byli wsparciem dla swoich przyjaciół w trudnych chwilach;
- ❖ **Nie toleruj znęcania się:** Naucz małoletniego, że znęcanie się nad innymi jest niedopuszczalne i może mieć poważne konsekwencje. Zachęcaj do zgłaszania przypadków znęcania się w Szkole;
- ❖ **Ogranicz wpływ negatywnych treści:** Monitoruj, co uczeń widzi i słyszy w mediach społecznościowych i innych mediach. Pomóż mu zrozumieć, że nie wszystko, co widzi, jest realne ani wartościowe;
- ❖ **Wspieraj zdrowe granice:** Naucz małoletnich, jak ustalać zdrowe granice w relacjach, mówiąc "nie" w odpowiednich sytuacjach i szanując prywatność innych;
- ❖ **Wspieraj pomoc dla ofiar:** Naucz ucznia, że jeśli zobaczy lub usłyszy o przemocy, znęcaniu się lub dyskryminacji wobec innych małoletnich, powinno to zgłosić odpowiedniej osobie dorosłej w Szkole;
- ❖ **Buduj zaufanie:** Twórz otoczenie, w którym uczniowie czują się bezpieczne, by dzielić się swoimi uczuciami i obawami. Bądź dostępny, by słuchać i wspierać ucznia.

### Zachowania NEGATYWNE

- ❖ Nie wolno Ci krzyknąć na koleżanki, kolegów, lekceważyć, obrażać, wyśmiewać, wykluczać z grupy;
- ❖ Nie wolno Ci używać języka nienawiści ani tzw. hejtu;
- ❖ Nie wolno Ci bić, szturchać, popychać ani w inny sposób naruszać nietykalność fizyczną koleżanki/kolegi, ani używać jakiegokolwiek przemocy fizycznej;
- ❖ Nie wolno Ci nagrywać ani rozpowszechniać wizerunku kolegi/koleżanki bez ich jego/jej wyraźnej zgody;

- ❖ Nie wolno Ci wyrażać negatywnych, prześmiewczych komentarzy na temat zachowania, pracy, wyglądu kolegów/koleżanek;
- ❖ Nie wolno Ci pożyczać rzeczy innych bez ich zgody;
- ❖ Nie wolno Ci zabierać, ukrywać rzeczy innych osób;
- ❖ Nie wolno Ci spożywać **alkoholu, wyrobów tytoniowych ani nielegalnych substancji**, ani zachęcać do ich spożycia kolegów/koleżanek.

## VII. Zasady korzystania z urządzeń elektronicznych z dostępem do sieci Internet

---

Urządzenia elektroniczne należy używać zgodnie z zasadami określonymi w Statucie XVIII Liceum Ogólnokształcącego w Krakowie im. Prof. Akademii Krakowskiej Św. Jana Kantego oraz Statucie Szkoły Podstawowej nr 153 w Krakowie im. ks. prof. Józefa Tischnera w Zespole Szkół Ogólnokształcących nr 8 w Krakowie, ponadto należy pamiętać, że:

- ❖ Należy szanować prywatność innych – nieodpuszczalne jest nagrywanie, fotografowanie czy udostępnianie informacji bez zgody zainteresowanych;
- ❖ Użytkownicy są odpowiedzialni za swoje działania online. Należy unikać publikowania, udostępniania lub rozpowszechniania nieodpowiednich treści;
- ❖ Należy przestrzegać zasad bezpieczeństwa online. Nie należy udostępniać prywatnych danych, hasła oraz innych informacji;
- ❖ Zakazuje się dostępu do publikowania i rozpowszechniania treści pornograficznych, nielegalnych, obraźliwych, dyskryminujących lub w inny sposób naruszających zasady etyki i prawa;
- ❖ Zakazuje się wszelkich form cyberprzemocy, takich jak zastraszanie, szkalowanie czy atakowanie innych uczniów online.

## VIII. Zasady ochrony wizerunku i danych osobowych Uczniów

---

Zespół Szkół Ogólnokształcących nr 8 Krakowie zapewnia najwyższe standardy ochrony danych osobowych Uczniów zgodnie z obowiązującymi przepisami prawa. Szkoła, uznając prawo Ucznia do prywatności i ochrony dóbr osobistych, zapewnia ochronę wizerunku Ucznia.

Szkoła na początku każdego roku szkolnego uzyskuje pisemne zgody rodziców utrwalanie wizerunku Uczniów w formie zdjęć lub filmów oraz publikowanie ich w mediach społecznościowych, oraz stronie internetowej szkoły. Przed zrobieniem zdjęcia i publikacją szkoła pyta również o zgodę samego Ucznia. Każdorazowo szkoła wyjaśnia Uczniom, do czego wykorzystane zostaną zrobione zdjęcia lub nagrania. Rodzic ma prawo wycofać swoją zgodę w każdym momencie trwania roku szkolnego, bez wskazywania uzasadnienia swojej decyzji.

Jeśli wizerunek Ucznia stanowi jedynie szczegół całości takiej jak zgromadzenie, krajobraz, impreza publiczna, zgoda rodziców Ucznia nie jest wymagana.

W sytuacjach, w których rodzice lub widzowie szkolnych wydarzeń i uroczystości itd. rejestrują wizerunki Małoletnich do prywatnego użytku, informujemy na początku każdego z tych wydarzeń o tym, że:

- ❖ Wykorzystanie, przetwarzanie i publikowanie zdjęć/nagrań zawierających wizerunki Małoletnich i osób dorosłych wymaga udzielenia zgody przez te osoby, w przypadku Małoletnich – przez ich rodziców;
- ❖ Zdjęcia lub nagrania zawierające wizerunki Małoletnich nie powinny być udostępniane w mediach społecznościowych ani na serwisach otwartych, chyba że rodzice lub opiekunowie prawni tych Małoletnich wyrażą na to zgodę;
- ❖ Przed publikacją zdjęcia/nagrania online zawsze warto sprawdzić ustawienia prywatności, aby upewnić się, kto będzie mógł uzyskać dostęp do wizerunku Małoletniego.

Jeśli Uczniowie, rodzice lub opiekunowie prawni nie wyrazili zgody na utrwalenie wizerunku Ucznia, będziemy respektować ich decyzję. Z wyprzedzeniem ustalimy z rodzicami opiekunami prawnymi i Uczniami, w jaki sposób osoba rejestrująca wydarzenie będzie mogła zidentyfikować Ucznia, aby nie utrwaląc jego wizerunku na zdjęciach indywidualnych i grupowych. Rozwiązanie, jakie przyjmujemy, nie będzie wykluczające dla Ucznia, którego wizerunek nie powinien być rejestrowany.

Szkoła przechowuje materiały zawierające wizerunek Uczniów w sposób zgodny z prawem i bezpieczny dla Uczniów:

- ❖ Nośniki analogowe zawierające zdjęcia i nagrania są przechowywane w zamkniętej na klucz szafce, a nośniki elektroniczne zawierające zdjęcia i nagrania są przechowywane w folderze chronionym z dostępem ograniczonym do osób uprawnionych przez instytucję. Nośniki będą przechowywane przez okres wymagany przepisami prawa o archiwizacji i/lub okres ustalony przez placówkę w polityce ochrony danych osobowych;
- ❖ Szkoła nie przechowuje materiałów elektronicznych zawierających wizerunki Uczniów na nośnikach nieszyfrowanych ani mobilnych, takich jak telefony komórkowe i urządzenia z pamięcią przenośną (np. pendrive);
- ❖ Szkoła nie wyraża zgody na używanie przez pracowników osobistych urządzeń rejestrujących (tj. telefony komórkowe, aparaty fotograficzne, kamery) w celu rejestrowania wizerunków Uczniów;
- ❖ Jedynym sprzętem, którego Szkoła używa jako instytucja, są urządzenia rejestrujące należące do jednostki;
- ❖ W szkole obowiązuje zakaz używania przez Uczniów telefonów komórkowych i innych urządzeń elektronicznych podczas zajęć lekcyjnych, zgodnie z zapisami w Statucie Szkoły.

## IX. Jak rozpoznać przemoc wobec Małoletniego?

---

Występowanie pojedynczego symptomu nie zawsze mówi o tym, że Uczeń doświadcza przemocy, jeśli jednak symptom powtarza się, bądź występuje ich kilka równocześnie z dużym prawdopodobieństwem, można określić, że mamy do czynienia z krzywdzeniem Ucznia. **Zareaguj, gdy:**

- ❖ Uczeń jest często brudny, nieprzyjemnie pachnie;
- ❖ Uczeń kradnie jedzenie, pieniądze itp.;
- ❖ Uczeń żebrze;
- ❖ Uczeń jest głodny;
- ❖ Uczeń nie otrzymuje potrzebnej mu opieki medycznej, szczepień, okularów itp.;
- ❖ Uczeń nie ma przyborów szkolnych, odzieży, butów i innych przedmiotów codziennego użytku;
- ❖ Uczeń ma widoczne obrażenia ciała (siniaki, poparzenia, ugryzienia, złamania kości itp.), których pochodzenie trudno jest wyjaśnić. Obrażenia są w różnej fazie gojenia;
- ❖ Podawane przez Ucznia wyjaśnienia dotyczące obrażeń wydają się niewiarygodne, niemożliwe, niespójne itp. Uczeń często je zmienia;
- ❖ Pojawia się niechęć przed udziałem w lekcjach wychowania fizycznego;
- ❖ Uczeń nadmiernie zakrywa ciało, niestosownie do sytuacji i pogody;
- ❖ Uczeń boi się rodzica lub opiekuna, boi się przed powrotem do domu;
- ❖ Uczeń wzdyga się, kiedy podchodzi do niego osoba dorosła;
- ❖ Uczeń cierpi na powtarzające się dolegliwości somatyczne: bóle brzucha, głowy, mdłości itp.;
- ❖ Uczeń jest bierny, wycofany, uległy, przestraszony, depresyjny itp. lub zachowuje się agresywnie, buntuje się, samookalecza się itp.;
- ❖ Uczeń osiąga słabsze wyniki w nauce w stosunku do swoich możliwości;
- ❖ Uczeń ucieka w świat wirtualny (gry komputerowe, Internet itp.);
- ❖ Uczeń używa środków psychoaktywnych;
- ❖ Uczeń nadmiernie szuka kontaktu z innym dorosłym (tzw. lepkość emocjonalna Ucznia);
- ❖ Uczeń moczy i zanieczyszcza się bezwiednie w konkretnych sytuacjach czy też na widok określonych osób;
- ❖ Uczeń ma otarcia naskórka, bolesność narządów płciowych i/lub odbytu;
- ❖ W pracach artystycznych, rozmowach, zachowaniu Ucznia zaczynają dominować elementy/motywy seksualne;
- ❖ Uczeń jest rozbudzony seksualnie niestosownie do wieku;
- ❖ Uczeń ucieka z domu;
- ❖ Nastąpiła nagła i wyraźna zmiana zachowania Ucznia;
- ❖ Uczeń mówi o przemocy, opowiada o sytuacjach, których doświadcza.

**Zwróć uwagę, gdy:**

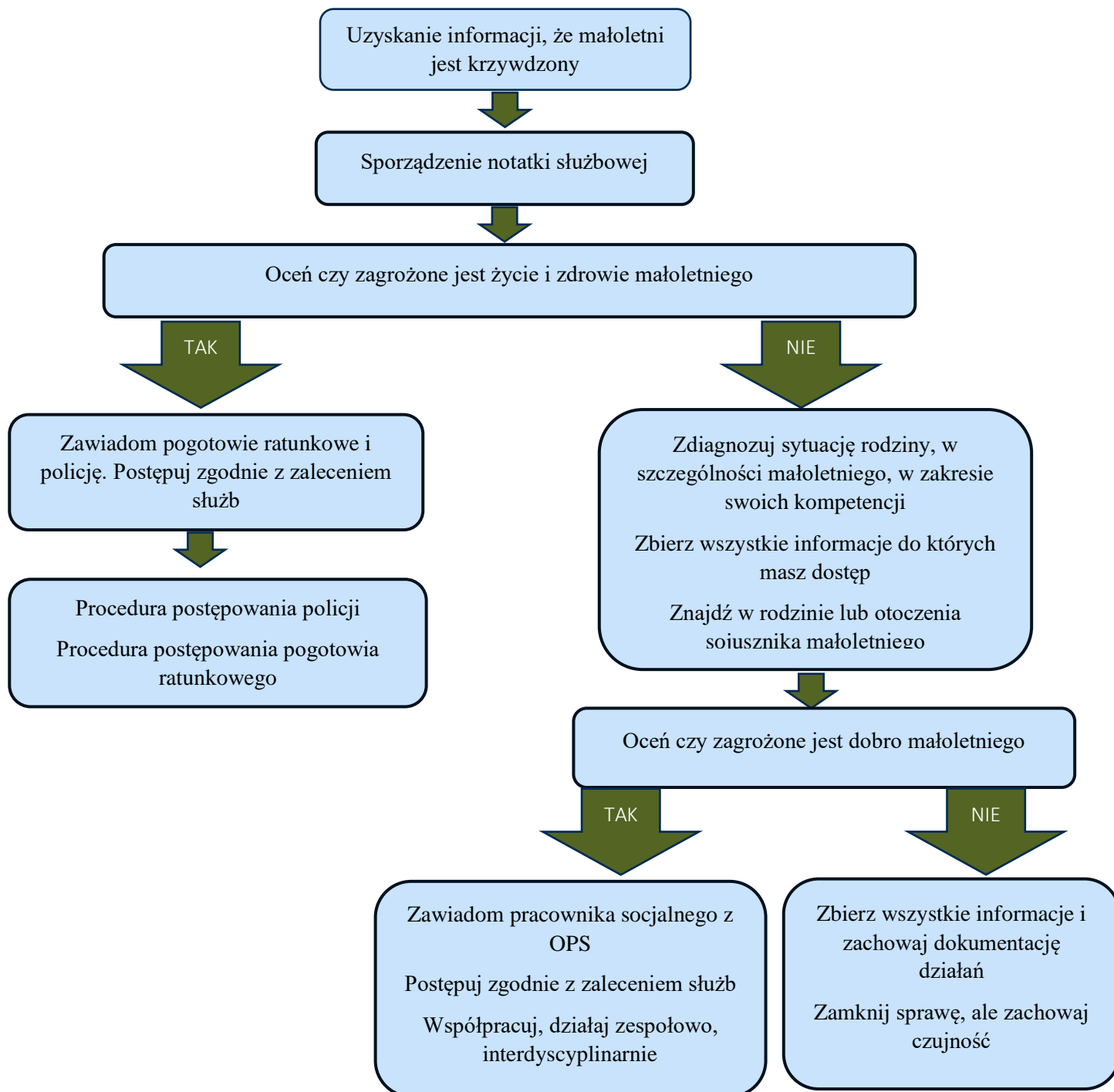
- ❖ Rodzic (opiekun) podaje nieprzekonujące lub sprzeczne informacje, lub odmawia wyjaśnienia przyczyn obrażeń Ucznia;
- ❖ Rodzic (opiekun) odmawia, nie utrzymuje kontaktów z osobami zainteresowanymi losem Ucznia;
- ❖ Rodzic (opiekun) mówi o Uczniu w negatywny sposób, ciągle obwinia, poniża i strofuje Ucznia (np.: używając wulgaryzmów, obraźliwych określeń);
- ❖ Rodzic (opiekun) poddaje Ucznia surowej dyscyplinie lub jest nadopiekuńczy, lub zbyt pobłażliwy, lub odrzuca Ucznia;
- ❖ Rodzic (opiekun) nie interesuje się losem i problemami Ucznia;
- ❖ Rodzic (opiekun) często nie potrafi podać miejsca, w którym aktualnie przebywa Ucznia;
- ❖ Rodzic (opiekun) jest apatyczny, pogrążony w depresji;
- ❖ Rodzic (opiekun) zachowuje się agresywnie;
- ❖ Rodzic (opiekun) ma zaburzony kontakt z rzeczywistością np.: reaguje nieadekwatnie do sytuacji, wypowiada się niespójnie;

- ❖ Rodzic (opiekun) nie ma świadomości lub neguje potrzeby Ucznia;
- ❖ Rodzic (opiekun) faworyzuje jedno z rodzeństwa;
- ❖ Rodzic (opiekun) przekracza dopuszczalne granice w kontakcie fizycznym z Uczniem;
- ❖ Rodzic (opiekun) nadużywa alkoholu, narkotyków lub innych środków odurzających.

### **Jak rozmawiać z Małoletnim krzywdzonym?**

- ❖ Zadbaj o sprzyjające warunki rozmowy:
  - oddzielny pokój;
  - z dala od osób postronnych;
  - brak pośpiechu;
  - Zapewnienie poczucia bezpieczeństwa Uczniowi;
- ❖ Przyjmij pozycję ciała dostosowaną do pozycji Małoletniego – usiądźcie razem z Uczniem, zapytaj o to, czy odległość między Wami jest dla Ucznia komfortowa, czy powinieneś/powinnaś się odsunąć;
- ❖ Używaj języka zrozumiałego dla Małoletniego;
- ❖ Okazuj Uczniowi szacunek, akceptację i empatię;
- ❖ Bądź cierpliwy – Uczeń może początkowo zaprzeczać lub nie chce rozmawiać;
- ❖ Nie naciskaj na Małoletniego – rozmowa o trudnościach czy doświadczeniach traumatycznych może łączyć się z lękiem;
- ❖ Unikaj naprowadzania Ucznia na odpowiedzi, które chciałbyś usłyszeć;
- ❖ Używaj sformułowań „Wyobrażam sobie, że...” np. to trudne, że nie jest łatwo mówić o wydarzeniach czy sytuacjach, trudnych czy traumatycznych;
- ❖ Podziękuj, za okazanie zaufania i odwagę podzielenia się trudnym doświadczeniem. Bądź świadomy oznak zaniepokojenia Małoletniego o los rodziców – nie wypowiadaj przy nim negatywnych opinii o rodzicach;
- ❖ Nazwij przemoc przemocą i uświadom Małoletniemu, że nie jest winne tego, co zrobił dorosły;
- ❖ Wyjaśnij Uczniowi w przystępny sposób, co zamierzasz dalej robić. Pamiętaj, jak trudna jest sytuacja Ucznia ze względu na:
  - wstyd;
  - poczucie winy;
  - strach przed ponownym skrzywdzeniem;
  - tajemnicę;
  - lojalność wobec sprawcy przemocy.

## X. Zasady i procedura podejmowania interwencji w sytuacji podejrzenia krzywdzenia lub posiadania informacji o krzywdzeniu małoletniego



- ❖ W przypadku uzyskania przez pracownika informacji, że uczeń jest krzywdzony, pracownik ma obowiązek sporządzenia notatki służbowej i przekazania uzyskanej informacji Pedagogowi/Psychologowi szkolnemu oraz Dyrektorowi. Należy ocenić czy zagrożone jest życie i zdrowie ucznia;
- ❖ Dyrektor wzywa opiekunów ucznia, którego krzywdzenie podejrzewa i informuje ich o podejrzeniach;
- ❖ Dyrektor powinien sporządzić opis sytuacji przedszkolnej lub szkolnej i rodzinnej ucznia na podstawie rozmów z dzieckiem, nauczycielami, wychowawcą i rodzicami oraz **plan pomocy uczniowi**;
- ❖ Plan pomocy uczniowi powinien zawierać wskazania dotyczące:
  - podjęcia przez szkołę działań w celu zapewnienia małoletniemu bezpieczeństwa, w tym zgłoszenie podejrzenia krzywdzenia do odpowiedniej instytucji;
  - wsparcia psychologiczno-pedagogicznego, jakie szkoła zaoferuje uczniowi;
  - skierowania ucznia do specjalistycznej placówki pomocy małoletniemu (jeśli istnieje taka potrzeba).

W przypadkach bardziej skomplikowanych dyrektor powołuje **Zespół interwencyjny**, w skład którego wchodzi w przypadku szkoły podstawowej dyrektor, wicedyrektor od spraw szkoły podstawowej, pedagog oraz wychowawca. Natomiast w przypadku liceum w skład Zespołu interwencyjnego wchodzi dyrektor, wicedyrektor od spraw liceum, psycholog oraz wychowawca. Inni pracownicy mający wiedzę o krzywdzeniu dziecka również mogą brać udział w spotkaniu Zespołu interwencyjnego.

- ❖ Zespół interwencyjny sporządza plan pomocy uczniowi, spełniający określone wyżej wymogi na podstawie opisu sporządzonego przez koordynatora lub dyrektora oraz innych, uzyskanych przez członków zespołu, informacji;
- ❖ Plan pomocy uczniowi jest przedstawiany przez koordynatora lub dyrektora rodzicom (opiekunom) z zaleceniem współpracy przy jego realizacji;
- ❖ Koordynator lub dyrektor informuje rodziców (opiekunów) o obowiązku szkoły zgłoszenia podejrzenia krzywdzenia ucznia do odpowiedniej instytucji (prokuratura/policja lub sąd);
- ❖ Po poinformowaniu rodziców przez koordynatora lub dyrektora – zgodnie z punktem poprzedzającym – dyrektor składa zawiadomienie o podejrzeniu przestępstwa do prokuratury/policji lub wnioski o wgląd w sytuację rodziny do sądu;
- ❖ Z przebiegu interwencji sporządza się kartę interwencji. Kartę załącza się do akt osobowych ucznia. Wszyscy pracownicy szkoły i inne osoby, które w związku z wykonywaniem obowiązków służbowych podjęły informację o krzywdzeniu ucznia lub informacje z tym związane, są zobowiązane do zachowania tych informacji w tajemnicy, wyłączając informacje przekazywane uprawnionym instytucjom w ramach działań interwencyjnych;
- ❖ Pracownik podejrzewający krzywdzenie ucznia przez osobę ze środowiska rodzinnego zgłasza problem do pedagoga/psychologa/dyrektora;
- ❖ Uczeń został skrzywdzony: - nastąpiła przemoc fizyczna, psychiczna lub uczeń był świadkiem przemocy w rodzinie – zostało zagrożone dobro ucznia – nastąpiło podejrzenie popełnienia przestępstwa wobec ucznia;
- ❖ Dyrektor szkoły powołuje zespół interwencyjny, który zapoznaje się z okolicznościami zdarzenia:
  - Prowadzi rozmowę wyjaśniającą z uczniem podejrzanym o doświadczanie krzywdy obecności pedagoga/psychologa szkolnego;



- Prowadzi rozmowę z rodzicem – opiekunem (w przypadku przemocy w rodzinie – z rodzicem/opiekunem niekrzywdzącym) w obecności pedagoga/psychologa szkolnego;
- Przedstawia formy i okoliczności krzywdzenia;
- Informuje o zachowaniach lub wypowiedziach ucznia wskazujących na doświadczenie krzywdzenia;
- Omawia rolę rodzica (opiekuna) w podejmowaniu interwencji (wspieranie ucznia) - proponuje wsparcie;
- Informuje o ustawowym obowiązku podjęcia interwencji prawnej – informuje o placówkach świadczących pomoc;
- ❖ W przypadku potwierdzenia podejrzenia, że fakt krzywdzenia miał miejsce, na wniosek Dyrektora, właściwy organ wszczyna postępowanie zmierzające do ustalenia planu pomocy uczniowi (zapewnienie mu bezpieczeństwa, wsparcie go przez placówkę, ewentualnie skierowanie go do specjalistycznej placówki wsparcia);
- ❖ Należy ustalić z rodzicem kontrakt zawierający działania eliminujące nieodpowiednie zachowania oraz konsekwencje;
- ❖ Gdy zaplanowane działania nie przyniosą efektu, należy uruchomić procedurę „**Niebieskie Karty**”;
- ❖ Jeśli będą nieprzestrzegane ustalenia kontraktu lub niewłaściwe wykonywanie władzy rodzicielskiej należy złożyć (równoległe lub niezależnie) wniosek do sądu rodzinnego o wgląd w sytuację ucznia /rodziny;
- ❖ Dyrektor może również złożyć zawiadomienie na policję lub do prokuratury;
- ❖ Wszystkie czynności dokumentowane są protokołem, który składa się z wyjaśnień uczestników postępowania.

## XI. Zasady i procedura postępowania w przypadku wykorzystywania seksualnego małoletnich

---

### Rozumienie zjawiska wykorzystywania seksualnego małoletnich

Wykorzystywanie seksualne małoletnich jest formą przemocy przejawiającą się na różne sposoby i mającą kilka istotnych cech charakterystycznych, które trzeba zrozumieć, aby zapewnić małoletnim skuteczną ochronę i z powodzeniem zapobiegać wykorzystywaniu. Chociaż badacze proponują różne ujęcia problemu wykorzystywania, powszechnie akceptuje się definicję sformułowaną przez Światową Organizację Zdrowia (1999), która opisuje wykorzystywanie seksualne małoletnich jako:

*„Włączanie dziecka w aktywność seksualną, której nie jest ono w stanie w pełni zrozumieć i udzielić na nią świadomej zgody lub do której nie jest dojrzałe rozwojowo i na którą nie może się zgodzić w ważny prawnie sposób, albo która jest niezgodna z normami prawnymi lub obyczajowymi danego społeczeństwa. Z wykorzystaniem seksualnym mamy do czynienia, gdy taka aktywność wystąpi między dzieckiem a dorosłym lub innym dzieckiem, jeśli te osoby ze względu na wiek bądź stopień rozwoju pozostają w relacji opieki, zależności lub władzy, a celem takiej aktywności jest zaspokojenie potrzeb innej osoby”.*

### Symptomy wykorzystania seksualnego małoletnich

Należy pamiętać, że początkowe konsekwencje doświadczane przez małoletnich wykorzystywanych seksualnie – w sferze zarówno fizycznej, jak i psychicznej – są równocześnie oznakami tej formy krzywdzenia, dlatego konieczna jest szczegółowa znajomość objawów wykorzystania seksualnego małoletnich i wzmoczona czujność, gdy się one pojawiają.

Oznaki wykorzystywania seksualnego małoletnich są bardzo **zróżnicowane**, z czego wynika, że nie można mówić o zespole dziecka wykorzystywanego czy zbiorze objawów świadczących o wykorzystywaniu. Nie ma objawów, które pozwoliłyby jednoznacznie i z całkowitą pewnością rozpoznać przypadek wykorzystywania seksualnego małoletniego. **Objawy w dużej mierze zależą od małoletniego.** U niektórych małoletnich pewne symptomy występują od samego początku, podczas gdy u innych mogą się one pojawić na późniejszym etapie życia, nawet długo po ustaniu wykorzystania. **Z tego powodu pracownicy powinni pamiętać, że brak objawów nie oznacza, iż małoletni nie padł ofiarą wykorzystywania.**

Należy jednak zwrócić uwagę (między innymi) na powtarzające się infekcje dróg moczowych, trudności w chodzeniu lub siedzeniu, poplamione lub podarte ubranie (bez wiarygodnego wyjaśnienia), skarżenie się małoletniego na ból, stan zapalny lub swędzenie okolic intymnych, ból przy oddawaniu moczu, i urazy zewnętrznych narządów płciowych lub okolic odbytu.

**Objawy wykorzystywania seksualnego małoletnich występujące w sferze emocji i zachowania:**

Lp.	Typ konsekwencji	Objawy
1.	<b>Problemy emocjonalne</b>	Lęki i fobie, nieufność, depresja, wysoki poziom niepokoju, niska samoocena, poczucie winy, wstyd, stygmatyzacja, objawy stresu pourazowego, koszmary senne, nawracające sny, nadmierna czujność, nasiloną reakcją lękową, problem z akceptacją własnego ciała zachowania, autodestrukcyjne, myśli lub próby samobójcze.
2.	<b>Problemy poznawcze</b>	Problemy z koncentracją uwagi, słabe wyniki w nauce
3.	<b>Problemy w relacjach</b>	Niewielu przyjaciół, mniej czasu na zabawę z rówieśnikami, izolacja, deficyt umiejętności społecznych.
4.	<b>Problemy funkcjonalne</b>	Problem ze snem, zmiana nawyków związanych z jedzeniem, utrata kontroli nad zwieraczami: mimowolne moczenie się i zanieczyszczanie się kałem, dolegliwości somatyczne: bóle głowy lub brzucha, nadpobudliwość.

**Zapobieganie wykorzystaniu seksualnym i niegodziwemu traktowaniu małoletnich w celach seksualnych:**

Szkoła podejmuje niezbędne ustawiczne, wychowawcze i opiekuńcze środki zapobieżenia wszelkim formom wykorzystania seksualnego i niegodziwego traktowania małoletnich w celach seksualnych oraz w celu ochrony małoletnich. Profilaktyka dotycząca zapobieganiu wykorzystywaniu seksualnym wdrażana jest od najmłodszych grup, poprzez wyposażenie małoletnich w wiedzę pozwalającą na rozpoznawanie sytuacji niegodziwych. Realizacja programów profilaktycznych dostosowana jest do wieku i rozwoju małoletnich uczęszczających do Szkoły.

**Działania pracownika w związku z podejrzeniem wykorzystywania seksualnego małoletnich:**

- ❖ **Zapewnij ucznia, że mu wierzysz** - Małoletni musi wiedzieć, że może liczyć na dorosłego, który mu wierzy i który udzieli mu pomocy. Osoba dorosła nie powinna osądzać tego, co mówi uczeń, ani oceniać jego wypowiedzi;
- ❖ **Zachowaj spokój** - Jeśli Twój wyraz twarzy lub zachowanie zdradzą, że jesteś wstrząśnięty, rozgniewany, pełen odrazy czy wytracony z równowagi, to uczeń może nie powiedzieć ci wszystkiego na temat wykorzystywania, a nawet odwołać to, co powiedział wcześniej;
- ❖ **Zadbaj o spokojne miejsce, w którym będziesz mógł porozmawiać z uczniem na osobności** - Zadbaj o to, by rozmowa z uczniem odbyła się na osobności. Wyjaśnij mu, że musisz powiedzieć o tym, co od niego usłyszałeś, osobom, które pomogą mu poradzić sobie z sytuacją. W każdym wypadku poinformuj małoletniego, że konieczne jest poinformowanie o wykorzystaniu osób, które zapewnią mu bezpieczeństwo;
- ❖ **Nie składaj obietnic, których nie możesz dotrzymać** - Jeśli złożysz małoletniemu obietnicę, której nie będziesz mógł dotrzymać, małoletni uzna, że jesteś kolejnym dorosłym, któremu nie można ufać. Chociaż nauczyciel nie ma kompetencji i możliwości, by ochronić ucznia przed krzywdzeniem, może być osobą, która udzieli mu wsparcia, wywierając długotrwały korzystny wpływ na jego życie;

- ❖ **Nie osądzaj sprawcy ani tego, co zrobił** - Jeśli zaczniesz krytykować sprawcę, uczeń może się za nim wstawić i zacząć bronić człowieka, którego w wielu wypadkach kocha. Kiedy małoletni zaczyna bronić sprawcy, często odwołuje to, co wcześniej powiedziało i nie mówi nikomu, jeśli sytuacja wykorzystywania się powtarza;
- ❖ **Natychmiast powiadom Dyrektora** - Zgłoszenie podejrzenia wykorzystania seksualnego ucznia to Twój prawny obowiązek;
- ❖ **Zachowaj dyskrecję** - Zapewnij ucznia, że, zajmując się jego sprawą, zachowasz dyskrecję i że o jego sytuacji dowiedzą się tylko osoby, które mogą mu pomóc, a nie wszyscy w Szkole (nauczyciele lub inni uczniowie). Dlatego bardzo ważna jest wiedza na temat tego, kogo i w jaki sposób należy powiadomić o sytuacji ucznia;
- ❖ **Powiedz małoletniemu, co się będzie działo** - Przekaż uczniowi jak najwięcej informacji na temat tego, co się wydarzy po ujawnieniu wykorzystywania. Być może nie będziesz umiał odpowiedzieć na wszystkie pytania. Bądź szczery. Jeśli nie znasz odpowiedzi na zadane pytanie, powiedz o tym małoletniemu;
- ❖ **Nie prowadź dochodzenia** - Zostaw to specjalistom. Kiedy zgromadzisz informacje wystarczające do złożenia zawiadomienia o podejrzeniu wykorzystania seksualnego ucznia, nie zadawaj małoletniemu dalszych pytań. Zadawanie pytań może stwarzać problemy w późniejszym procesie dochodzenia policyjnego lub prokuratorskiego;
- ❖ **Zapewnij sobie wsparcie** - Informacje ujawnione przez ucznia mogą wywołać u ciebie trudne emocje. Ważne, abyś nie musiał(a) radzić sobie z nimi sam(a). Pomocna może być rozmowa z pedagogiem/psychologiem albo ze specjalistą z organizacji działającej w tym obszarze.

Jeśli uczeń nie ujawnił wykorzystywania seksualnego wprost, ale jego wypowiedzi lub zachowania budzą niepokój, że przeżywa trudności lub problemy, nauczyciele powinni się starać:

- ❖ Zapewnić uczniom przestrzeń do rozmowy o tym, że uczniowie i dorośli mają problemy oraz że warto wtedy zwracać się o pomoc;
- ❖ Stworzyć okazję do indywidualnej rozmowy o sprawach, które mogą martwić ucznia;
- ❖ Zamiast narzucać małoletniemu rozmowę, należy budować z nim relację i dawać mu przestrzeń, tak by wiedział, że kiedy tylko będzie tego potrzebował, może powiedzieć o swoich problemach i poprosić o pomoc;
- ❖ Uważnie obserwuj zmiany w funkcjonowaniu ucznia. Ważne, aby dyskretnie przyglądać się małoletniemu i obserwować potencjalne sygnały zagrożenia. Zalecana jest również komunikacja z innymi instytucjami mającymi kontakt z uczniem w celu wymiany informacji.

**W przypadku podejrzenia, że uczeń jest wykorzystywany seksualnie, pracownik posiadający taką informację jest zobowiązany powiadomić Dyrektora, który powiadomi policję, prokuraturę.**

## XII. Procedura interwencji w sytuacji krzywdzenia Ucznia w szkole przez pracownika jednostki

---

- ❖ Osoba podejrzewająca krzywdzenie Ucznia przez pracownika w Szkole zgłasza problem Dyrektorowi Szkoły;
- ❖ Dyrektor Szkoły zapoznaje się z okolicznościami zdarzenia, prowadzi rozmowę wyjaśniającą z pracownikiem Szkoły podejrzanym o krzywdzenie, Uczniem (w obecności Pedagoga /Psychologa szkolnego), jego Rodzicami;
- ❖ Odsuwa pracownika od bezpośredniej pracy z Uczniami do czasu wyjaśnienia zdarzenia;
- ❖ Wszystkie czynności dokumentowane są protokołem, który składa się z wyjaśnień uczestników postępowania;
- ❖ W przypadku, gdy doszło do naruszenia praw lub dobra Ucznia, Dyrektor ma 14 dni kalendarzowych na zawiadomienie o zdarzeniu rzecznika dyscyplinarnego. Termin ten liczy się od dnia powzięcia informacji o zdarzeniu;
- ❖ Zawiadomienie rzecznika dyscyplinarnego nie musi być pisemne, dozwolona jest także forma telefoniczna czy też elektroniczna. W treści takiego zawiadomienia warto szczegółowo opisać zdarzenie, na podstawie którego Dyrektor wysnuł podejrzenie popełnienia przez nauczyciela przewinienia dyscyplinarnego.

### **XIII. Procedura interwencji w sytuacji krzywdzenia Ucznia w Szkole przez rówieśników:**

---

- ❖ Osoba podejrzewająca krzywdzenie Ucznia w Szkole przez rówieśników lub krzywdzony Uczeń zgłasza problem do wychowawcy klasy/pedagoga/psychologa;
- ❖ Wychowawca wraz z pedagogiem/psychologiem powinien przeprowadzić rozmowę z osobą poszkodowaną oraz z Uczniem/Uczniami oskarżonymi o krzywdzenie swojego kolegi bądź koleżanki;
- ❖ Po przeprowadzeniu takich rozmów wychowawca wraz z pedagogiem/psychologiem powinien opracować plan pomocowy Uczniowi – ofierze i Uczniowie – sprawcy;
- ❖ W przypadku bardziej skomplikowanym, pedagog/psycholog szkolny powinien zgłosić problem do Dyrektora Szkoły.

### **XIV. Procedura postępowania wobec Ucznia, który stał się ofiarą czynu karalnego:**

---

- ❖ Jeżeli zachodzi potrzeba, należy udzielić pierwszej pomocy przedmedycznej oraz wezwać pogotowie;
- ❖ Niezwłocznie powiadomić o fakcie Dyrektora;
- ❖ Powiadomić Rodziców Ucznia;
- ❖ Osoba będąca świadkiem zdarzenia powinna zabezpieczyć ewentualne dowody przestępstwa, (np. ostre przedmioty, przedmioty pochodzące z kradzieży);
- ❖ Niezwłoczne wezwanie Policji w przypadku, kiedy istnieje konieczność profesjonalnego zabezpieczenia śladów przestępstwa, ustalenia okoliczności i ewentualnych świadków zdarzenia.

**W przypadku znalezienia na terenie Szkoły broni, materiałów wybuchowych, innych niebezpiecznych substancji lub przedmiotów, należy zapewnić bezpieczeństwo przebywającym na terenie Szkoły osobom, uniemożliwić dostęp osób postronnych do tych przedmiotów i wezwać Policję - tel. 997 lub 112.**

## XV. Procedury ochrony małoletnich przed treściami szkodliwymi i zagrożeniami w sieci Internet oraz utrwalonymi w innej formie

---

W przypadkach wystąpienia incydentu naruszenia bezpieczeństwa, zwłaszcza wobec naruszenia prawa, działania szkoły cechuje otwartość w działaniu, szybka identyfikacja problemu — określenie szkodliwych lub niezgodnych z prawem zachowań - i jego rozwiązywanie adekwatnie do poziomu zagrożenia, jakie wywołało w szkole. Dyrektor Szkoły oraz nauczyciele w swoich działaniach uwzględniają kontekst indywidualnych przypadków, szkolne i środowiskowe tło oraz reagują adekwatnie do poziomu odpowiedzialności i winy Ucznia.

W szkole stosuje się obligatoryjne działania interwencyjne w przypadku cyberprzemocy i stalkingu, będące następstwem wystąpienia zagrożenia:

- ❖ **działania wobec aktu/zdarzenia** - opis przypadku, ustalenie okoliczności zdarzenia, zabezpieczenie dowodów oraz monitoring po interwencyjny;
- ❖ **działania wobec uczestników zdarzenia** (ofiara - sprawca - świadek, rodzice);
- ❖ **działania wobec instytucji/organizacji/służb pomocowych i współpracujących** – Policji, wymiaru sprawiedliwości, służb społecznych.

Informacja o tym, że w szkole doszło do cyberprzemocy, może pochodzić z różnych źródeł i może być anonimowa. Osobą zgłaszającą fakt prześladowania może być **poszkodowany** Uczeń, jego **Rodzice** lub inni **Uczniowie** – świadkowie zdarzenia, nauczyciele.

### Sposób postępowania

- ❖ Osoba posiadająca wiedzę o zajściu powinna przekazać informację wychowawcy klasy, który informuje o fakcie Pedagog/Psychologa i Dyrektora;
- ❖ Pedagog/Pedagog specjalny/Psycholog i Dyrektor wspólnie z wychowawcą powinni dokonać analizy zdarzenia i zaplanować dalsze postępowanie;
- ❖ Do zadań Szkoły należy także ustalenie okoliczności zdarzenia i ewentualnych świadków;
- ❖ Nauczyciel informatyki w procedurze interwencyjnej, o ile to możliwe, zabezpiecza dowody i ustala tożsamość sprawcy cyberprzemocy.

### Zabezpieczenie dowodów

- ❖ Wszelkie dowody cyberprzemocy powinny zostać zabezpieczone i zarejestrowane. Należy zanotować datę i czas otrzymania materiału, treść wiadomości oraz, jeśli to możliwe, dane nadawcy (nazwę użytkownika, adres e-mail, numer telefonu komórkowego itp.) lub adres strony www, na której pojawiły się szkodliwe treści czy profil;
- ❖ Zabezpieczenie dowodów nie tylko ułatwi dalsze postępowanie dostawcy usługi (odnalezienie sprawcy, usunięcie szkodliwych treści z serwisu), ale również stanowi materiał, z którym powinny zapoznać się osoby, których zaangażowanie w sprawę jest niezbędne, z poszanowaniem prawa do prywatności i intymności Ucznia;
- ❖ Szkoła podejmuje działania mające na celu identyfikację sprawcy cyberprzemocy;

- ❖ W sytuacji, kiedy ustalenie sprawcy nie jest możliwe, przy współdziałaniu Rodziców (opiekunów prawnych) należy skontaktować się z dostawcą usługi w celu usunięcia z Sieci kompromitujących lub krzywdzących materiałów;
- ❖ W przypadku, gdy tożsamości sprawcy nie uda się ustalić, należy skontaktować się z Policją;
- ❖ Należy niezwłocznie skontaktować się z Policją, w przypadku, gdy zostało złamane prawo.

### **Działania wobec sprawcy cyberprzemocy**

- ❖ W przypadku, gdy sprawca cyberprzemocy jest znany i jest on Uczniem uczęszczającym do Szkoły, Pedagog/Psycholog powinien podjąć następujące działania:
  - przeprowadzić rozmowę z Uczniem, której celem jest ustalenie okoliczności zajścia, wspólnie zastanowić się nad jego przyczynami i poszukać rozwiązania sytuacji konfliktowej;
  - omówić z Uczniem skutki jego postępowania i poinformować o konsekwencjach regulaminowych, które zostaną wobec niego zastosowane;
  - zobowiązać sprawcę do zaprzestania swojego działania i usunięcia z Sieci szkodliwych materiałów;
  - ustalić ze sprawcą sposób zadośćuczynienia wobec ofiary cyberprzemocy;
- ❖ Jeśli w zdarzeniu brała udział większa grupa Uczniów, należy rozmawiać z każdym z nich z osobna, zaczynając od lidera grupy;
- ❖ Nie należy konfrontować sprawcy i ofiary cyberprzemocy;
- ❖ Rodzice sprawcy zostają poinformowani o przebiegu zdarzenia i zapoznani ze zgromadzonym materiałem, a także z decyzją w sprawie dalszego postępowania i podjętych przez szkołę środków dyscyplinarnych wobec ich Ucznia;
- ❖ We współpracy z rodzicami można opracować projekt kontraktu dla Ucznia, określającego zobowiązania Ucznia, Rodziców i przedstawiciela Szkoły oraz konsekwencje nieprzebrzegania przyjętych wymagań i terminy realizacji zadań zawartych w umowie;
- ❖ Wobec sprawcy cyberprzemocy szkoła stosuje kary zawarte Statucie Szkoły.

### **Działania wobec ofiary cyberprzemocy**

- ❖ Ofiara cyberprzemocy otrzymuje w Szkole pomoc psychologiczno-pedagogiczną udzielaną przez Pedagoga/Psychologa;
- ❖ W strategii działań pomocowych Uczniów - ofiara powinien otrzymać wsparcie psychiczne oraz poradę, jak ma się zachować, aby zapewnić sobie poczucie bezpieczeństwa i nie doprowadzić do eskalacji prześladowania:
  - Podczas rozmowy z Uczniem – ofiarą cyberprzemocy należy zapewnić go, że dobrze zrobił, mówiąc pracownikowi o tym, co go spotkało. Pedagog/Psycholog powinien zapewnić Ucznia o tym, że w Szkole nie jest tolerowana żadna forma przemocy oraz że zostanie uruchomiona procedura interwencyjna;
  - Pracownik (pedagog/psycholog) podczas rozmowy z Uczniem powinien poradzić, aby:
    - Nie utrzymywał kontaktu ze sprawcą, nie odpowiadał na maile, telefony itp.;
    - Nie kasował dowodów: e-maili, SMS-ów, MMS-ów, zdjęć, filmów i przedstawił je Tobie lub innej osobie dorosłej;
    - Zastanowił się nad zmianą swoich danych kontaktowych w komunikatorach, zmianą adresu e-mail, numeru telefonu komórkowego itp.;



- Jeśli korzysta z komunikatora, to ustawił go tak, żeby nikt spoza listy kontaktów nie mógł się z nim połączyć;
- ❖ Po zakończeniu interwencji wychowawca wraz z osobą udzielającą pomocy monitorują sytuację Ucznia, sprawdzając, czy nie są wobec niego podejmowane dalsze działania przemocowe bądź odwetowe ze strony sprawcy;
  - ❖ Rodzice Ucznia będącego ofiarą cyberprzemocy zostają poinformowani o problemie, podjętych działaniach szkoły i w miarę potrzeb, otrzymują wsparcie i pomoc specjalistów;
  - ❖ Szkoła otacza osoby uczestniczące w ustaleniu przebiegu zajścia i świadków zdarzenia opieką psychologiczno- pedagogiczną;
  - ❖ Osoba, której uczeń zaufał, informując o cyberprzemocy, ma obowiązek postępować tak, by swoim zachowaniem i działaniem nie narazić na krzywdę świadka zgłaszającego problem;
  - ❖ Osoby uczestniczące w wyjaśnieniach zdarzenia (Wychowawca, Pedagog/Psycholog, Dyrektor) zobowiązane są do sporządzenia notatki służbowej z rozmów ze sprawcą, poszkodowanym, ich rodzicami oraz świadkami zdarzenia (wzór notatki stanowi **Załącznik nr 4** do niniejszych standardów);
  - ❖ Jeśli zostały zabezpieczone dowody cyberprzemocy, należy je również włączyć do dokumentacji pedagogicznej (wydruki, opis itp.). – sposób zabezpieczenia dowodów należy przeprowadzić zgodnie z zapisami Rozdziału XIV akapit „Zabezpieczenie dowodów”;
  - ❖ Jeśli rodzice sprawcy cyberprzemocy odmawiają współpracy lub nie stawiają się do szkoły, a uczeń nie zaniechał dotychczasowego postępowania, Dyrektor Szkoły powinien pisemnie powiadomić o zaistniałej sytuacji sąd rodzinny, szczególnie jeśli do szkoły napływają informacje o innych przejawach demoralizacji Ucznia;
  - ❖ W sytuacji, gdy szkoła wykorzysta wszystkie dostępne jej środki wychowawcze (rozmowa z rodzicami, konsekwencje regulaminowe wobec Ucznia, spotkania z Pedagogiem /Pedagogiem Specjalnym/Psychologiem itp.), a ich zastosowanie nie przynosi pożądanych rezultatów, Dyrektor powinien zwrócić się do sądu rodzinnego z zawiadomieniem o podjęcie odpowiednich środków wynikających z ustawy o postępowaniu w sprawach nieletnich;
  - ❖ W przypadku szczególnie drastycznych aktów agresji z naruszeniem prawa, Dyrektor zobowiązany jest zgłosić te fakty Policji i do Sądu Rodzinnego.

## **Współpraca z Policją**

W ramach ogólnej współpracy Szkoły z Policją mogą być organizowane:

- ❖ spotkania Pedagogów szkolnych, nauczycieli, Dyrektora z zaproszonymi specjalistami ds. nieletnich dotyczące zagrożeń cyberprzemocą w środowisku lokalnym;
- ❖ spotkania Młodzieży szkolnej z udziałem policjantów m.in. na temat odpowiedzialności nieletnich za popełniane czyny karalne, na temat zasad bezpieczeństwa oraz sposobów unikania zagrożeń związanych z cyberprzemocą;
- ❖ wspólny udział (Szkoły i Policji) w lokalnych programach profilaktycznych, związanych z zapewnieniem bezpieczeństwa Uczniom oraz zapobieganiem przemocy/cyberprzemocy i przestępczością nieletnich.

## **Zagrożenia związane z nieodpowiedzialnymi wyzwaniem na portalach społecznościowych**

Ochrona małoletnich przed nieodpowiedzialnymi wyzwaniem na portalach społecznościowych to ważne zadanie, które wymaga współpracy szkoły, rodziców i społeczności szkolnej. W przypadku, gdy

uczniowie uczestniczą w nieodpowiedzialnych wyzwaniach na portalach społecznościowych, szkoła powinna podjąć szybkie i skuteczne działania w celu zaradzenia problemowi.

❖ **Natychmiastowe środki zaradcze:**

- Skontaktuj się z uczniami, które są zaangażowane w nieodpowiedzialne wyzwania, aby zrozumieć, dlaczego uczestniczą w tych działaniach;
- Przeprowadź rozmowy indywidualne, aby ocenić ich świadomość konsekwencji i edukować ich na temat potencjalnych zagrożeń.

❖ **Zawiadomienie rodziców:**

- Poinformuj rodziców o zaistniałej sytuacji. Zapewnij im pełną informację na temat działań ich dzieci w Internecie;
- Zaproponuj spotkanie, aby omówić sytuację i wspólnie opracować plan działania.

❖ **Wsparcie psychologiczne:**

- Wspieraj uczniów emocjonalnie i psychologicznie, zwłaszcza jeśli uczestnictwo w nieodpowiedzialnych wyzwaniach miało negatywny wpływ na ich samopoczucie;
- Skieruj ich do specjalistów, jeśli będzie to konieczne.

❖ **Edukacja i świadomość:**

- Zorganizuj specjalne lekcje edukacji medialnej, aby uświadomić u uczniów konsekwencje ich działań online;
- Zachęć do wspólnego refleksyjnego spojrzenia na używanie mediów społecznościowych i konieczność odpowiedzialnego korzystania z nich.

❖ **Korekta zachowań:**

- Wprowadź korekcyjne środki, takie jak ograniczenie dostępu do mediów społecznościowych w szkole, jeśli to konieczne;
- Stosuj kary lub nagrody w zależności od konkretnych okoliczności, aby podkreślić znaczenie odpowiedzialnego zachowania.

❖ **Współpraca z platformami społecznościowymi:**

- Zgłoś nieodpowiedzialne działania do administratorów platform społecznościowych;
- Współpracuj z przedstawicielami tych platform w celu podjęcia dodatkowych kroków w kierunku ochrony małoletnich.

❖ **Zaplanowane działania prewencyjne:**

- Wprowadź stałe programy edukacyjne dotyczące bezpiecznego korzystania z mediów społecznościowych;
- Regularnie monitoruj aktywność uczniów online i podejmuj działania prewencyjne przed pojawieniem się nieodpowiedzialnych zachowań.

❖ **Współpraca z lokalnymi organami ścigania:** W przypadku poważnych naruszeń lub sytuacji wymagających ścigania prawnego, współpracuj z lokalnymi organami ścigania.

❖ **Przeciwdziałanie presji społecznej:**

- Przeciwdziałaj presji społecznej, tworząc atmosferę akceptacji i wsparcia w szkole;

- Zachęcaj uczniów do dzielenia się pozytywnymi treściami online, aby skierować uwagę na konstruktywne aspekty mediów społecznościowych.

❖ **Opracowanie polityki szkolnej:**

- Aktualizuj politykę szkolną dotyczącą korzystania z mediów społecznościowych, uwzględniając nowe wyzwania i zagrożenia;
- Konsultuj się z nauczycielami, uczniami i rodzicami w celu stworzenia skutecznych wytycznych;
- Ważne jest, aby działać kompleksowo, angażując zarówno uczniów, jak i rodziców, oraz współpracując z lokalnymi społecznościami w celu skutecznej prewencji i zarządzania sytuacją.

## XVI. Procedura Niebieskie Karty

---

Procedura „Niebieskie Karty” jest procedurą interwencji obejmującą działania wielu służb, mającą na celu zatrzymanie przemocy domowej oraz zapewnienie bezpieczeństwa osobie podejrzaną, że jest dotknięta przemocą domową. Członkowie grupy diagnostyczno-pomocowej, współpracując ze sobą, opracowują plan pomocy dostosowany do potrzeb rodziny, udzielając jej wszechstronnego i kompleksowego wsparcia w jego realizacji.

Podmiotami zobowiązanymi do działania w ramach procedury „Niebieskie Karty” są przedstawiciele:

- ❖ Jednostek Pomocy Społecznej;
- ❖ Gminnych Komisji Rozwiązywania Problemów Alkoholowych;
- ❖ Policji;
- ❖ Oświaty;
- ❖ Ochrony zdrowia.

Wymienione podmioty są uprawnione i zarazem zobowiązane do prowadzenia procedury „Niebieskiej Karty” w każdym przypadku uzasadnionego podejrzenia zaistnienia przemocy w rodzinie. Procedura „Niebieskie Karty” nakłada na Szkołę określone zadania w przypadku uzasadnionego podejrzenia o stosowanie wobec Ucznia przemocy domowej.

Procedurę Niebieskie Karty należy wszcząć na podstawie samego uzasadnionego podejrzenia zaistnienia przemocy w rodzinie, chociażby nieopartego żadnymi dowodami (art. 9d ust. 4 ustawy), ale już dalsze prowadzenie procedury wymaga uzasadnionego podejrzenia stosowania przemocy wobec członków rodziny (art. 9d ust. 2 ustawy).

**Pracownik zauważający niepokojące symptomy lub jest świadkiem krzywdzenia, ma obowiązek reagować. W takim przypadku pracownik zobowiązany jest poinformować Dyrekcję, Wychowawcę Ucznia oraz Pedagoga/Psychologa o zaistniałej sytuacji.**

### **Procedura Niebieskie Karty:**

- ❖ „Niebieską Kartę” zakłada Dyrektor i Wychowawca, którzy stwierdzają, że w rodzinie Ucznia dochodzi do przemocy. Czynności poprzedzające założenie „Niebieskie Karty” opisane są w Rozdziale IX – XIV;
- ❖ Wszczęcie procedury następuje poprzez wypełnienie formularza „Niebieska Karta – A” w obecności osoby, co do którego istnieje podejrzenie, że jest dotknięta przemocą w rodzinie;
- ❖ W przypadku podejrzenia stosowania przemocy w rodzinie wobec Ucznia, czynności podejmowane i realizowane w ramach procedury, przeprowadza się w obecności rodzica, opiekuna prawnego lub faktycznego. Jeżeli osobami, wobec których istnieje podejrzenie, że stosują przemoc w rodzinie wobec Ucznia, są rodzice, opiekunowie prawni lub faktyczni, działania z udziałem Małoletniego przeprowadza się w obecności pełnoletniej osoby najbliższej;
- ❖ Działania z udziałem Ucznia, co do którego istnieje podejrzenie, że jest dotknięty przemocą w rodzinie, powinny być prowadzone w miarę możliwości w obecności Psychologa szkolnego.

Po wypełnieniu formularza „Niebieska Karta – A” osobie, co do którego istnieje podejrzenie, że jest dotknięta przemocą w rodzinie, przekazuje się formularz „Niebieska Karta – B”;

- ❖ W przypadku, gdy przemoc w rodzinie dotyczy Małoletniego, formularz „Niebieska Karta – B” przekazuje się rodzicowi, opiekunowi prawnemu lub faktycznemu albo osobie, która zgłosiła podejrzenie stosowania przemocy w rodzinie (formularza „Niebieska Karta – B” nie przekazuje się osobie, wobec której istnieje podejrzenie, że stosuje przemoc w rodzinie);
- ❖ Wypełniony formularz „Niebieska Karta – A” szkoła przekazuje przewodniczącemu Zespołu interdyscyplinarnego do spraw przeciwdziałania przemocy w rodzinie, w terminie nie później niż 7 dni od wszczęcia procedury.

**Podstawa prawna:**

- 1) Ustawa z dnia 29 lipca 2005 r. o przeciwdziałaniu przemocy domowej (t. j. Dz. U. z 2021 r. poz. 1249 ze zm.);
- 2) Rozporządzenie Rady Ministrów z dnia 6 września 2023 r. w sprawie procedury "Niebieskie Karty" oraz wzorów formularzy "Niebieska Karta".

## XVII. Ważne telefony i adresy

---

- ❖ **Miejski Ośrodek Pomocy Społecznej**, ul. Józefińska 14, 30-529 Kraków, tel. 12 616 54 27. Główny adres e-mail: [do@mops.krakow.pl](mailto:do@mops.krakow.pl);
- ❖ **Fundacja Dajemy Dzieciom Siłę** – Telefon zaufania dla Dzieci i Młodzieży – tel. 116 111 (linia dostępna 24 godziny na dobę i przez siedem dni w tygodniu) oraz Telefon dla rodziców i nauczycieli, którzy potrzebują wsparcia i informacji w zakresie przeciwdziałania i pomocy psychologicznej Dzieciom przeżywającym kłopoty i trudności takie jak: agresja i przemoc w szkole – tel. 800 100 100 (linia czynna od poniedziałku do piątku, w godz. 12 – 15);
- ❖ **Numer SOS - Linia Pomocy Pokrzywdzonym** – 222-309-900; - pomoc w znalezieniu bezpiecznego schronienia i wsparcia prawnego oraz pomoc w zakresie pokrycia kosztów opieki nad dzieckiem w żłobku, klubie, przedszkolu lub w szkole, edukacji, podręczników lub korepetycji;
- ❖ **Ogólnopolskie Pogotowie dla Ofiar Przemocy w Rodzinie „Niebieska Linia”** – tel. (+48) 22 824-25-01 oraz e-mail: [sekretariat@niebieskalinia.pl](mailto:sekretariat@niebieskalinia.pl);
- ❖ **Fundacja Feminoteka** - Telefon przeciwwprzemocowy dla kobiet doświadczających przemocy (w tym kobiet transseksualnych) – tel. 888 88 33 88 (telefon czynny od poniedziałku do piątku w godz. 11 – 19);
- ❖ **Centrum Praw Kobiet** – tel. 800 107 777 (telefon interwencyjny czynny całą dobę; po połączeniu należy wybrać 1 i potem 3);
- ❖ **Dziecięcy Telefon Zaufania Rzecznika Praw Dziecka** – tel. 800 12 12 12 (linia dostępna 24 godziny na dobę i przez siedem dni w tygodniu);
- ❖ **Anonimowa Policyjna Linia Specjalna „Zatrzymaj Przemoc”** – tel. 800 120 148 – (bezpłatna linia dostępna 24 godziny na dobę i przez siedem dni w tygodniu).

## XVIII. Monitoring stosowania Standardów Ochrony Małoletnich

---

Dyrektor Zespołu Szkół Ogólnokształcącego nr 8 w Krakowie **wyznacza Pedagogą szkolnego** (w szkole podstawowej) **oraz Psychologą** (w liceum) jako osobę odpowiedzialną za Standardy Ochrony Małoletnich. Do obowiązków wyznaczonego pracownika należy:

- ❖ monitorowanie realizacji Standardów;
- ❖ reagowanie na sygnały naruszenia niniejszych Standardów;
- ❖ prowadzenie rejestru zgłoszeń;
- ❖ proponowanie zmian w niniejszych standardach.

**Pedagog specjalny** zobowiązany jest przeprowadzać raz w roku ankietę monitorującą poziom realizacji wewnętrznych procedur ochrony Uczniów przed krzywdzeniem. Pracownicy szkoły mogą proponować

zmiany w procedurach oraz wskazywać naruszenia procedur. Pedagog specjalny dokonuje opracowania ankiet wypełnionych przez pracowników szkoły oraz sporządza na tej podstawie raport z monitoringu, który następnie zostaje przekazany Dyrektorowi Szkoły.

Dyrektor Zespołu Szkół Ogólnokształcących nr 8 w Krakowie w razie potrzeby wprowadza do Standardów niezbędne zmiany i ogłasza pracownikom szkoły nowe brzmienie. Podczas zebrań Rady Pedagogicznej Dyrektor i Pedagog/Psycholog przypominają pracownikom o obowiązujących w Szkole procedurach oraz zasadach.

Dyrektor co najmniej **raz na dwa lata** dokonuje oceny standardów w celu zapewnienia ich dostosowania do aktualnych potrzeb oraz zgodności z obowiązującymi przepisami. Wnioski z przeprowadzonej oceny należy pisemnie udokumentować.

## **XIX. Sposób dokumentowania i zasady przechowywania ujawnionych lub zgłoszonych incydentów, lub zdarzeń zagrażających dobru małoletniego**

---

W każdym z powyższych przypadków zakładana jest **Karta interwencji**. Kartę interwencji zakłada i prowadzi wychowawca lub osoba, której uczeń zgłosił przemoc. Kartę oraz inne dokumenty zgromadzone w danej sprawie załącza się do dokumentacji osobowej ucznia.

Zasady i okres przechowywania dokumentów ucznia określa Polityka ochrony danych osobowych obowiązująca w Szkole.

## **XX. Zasady udostępniania Standardów Ochrony Małoletnich**

---

Ogłoszenie Standardów Ochrony Małoletnich następuje w sposób dostępny **dla pracowników**, w szczególności poprzez umieszczenie Standardów na tablicy ogłoszeń dla pracowników, w tym w pokojach nauczycielskich oraz poprzez przesłanie jej tekstu drogą elektroniczną, w tym przez dziennik elektroniczny.

**Rodzice/opiekunowie** uczniów zostają poinformowani o Standardach Ochrony Małoletnich poprzez dziennik elektroniczny oraz poprzez wywieszenie dokumentu na tablicy ogłoszeń w holu głównym.

**Uczniowie** zostają poinformowani o wejściu w życie Standardów Ochrony Małoletnich przez dziennik elektroniczny oraz poprzez umieszczenie Standardów na tablicy ogłoszeń dla uczniów. Uczniowie uczęszczające do klas I-III zostaną poinformowane poprzez zajęcia edukacyjne z wychowawcą. Dla uczniów zostaje ogłoszona skrócona wersja Standardów zawierająca istotne informacje dla małoletnich.

Niezależnie od powyższych zasad ogłaszania Standardy Ochrony Małoletnich zostają również udostępnione poprzez zamieszczenie jej, wraz z wersją skróconą dla małoletnich na stronie internetowej Szkoły.

## Załącznik nr 1 – Karta interwencji

<b>1. Imię i nazwisko Ucznia</b>		
<b>2. Przyczyny interwencji (forma krzywdzenia)</b>		
<b>3. Osoba zawiadamiająca o podejrzeniu krzywdzenia</b>		
<b>4. Opis działań podjętych przez Pedagoga.</b>	<b>Data</b>	<b>Działanie</b>
<b>5. Spotkanie z opiekunami Ucznia</b>	<b>Data</b>	<b>Opis spotkania</b>
<b>6. Forma podjętej interwencji (zakreślić właściwe)</b>	<ul style="list-style-type: none"> <li>• Zawiadomienie o podejrzeniu popełnienia przestępstwa,</li> <li>• Wniosek o wgląd w sytuację Ucznia/rodziny,</li> <li>• Inny rodzaj interwencji. Jaki? :</li> </ul>	
<b>7. Dane dotyczące interwencji (nazwa organu, do którego zgłoszono interwencję) i data interwencji.</b>		
<b>8. Wyniki interwencji: działania organów wymiaru sprawiedliwości, jeśli jednostka uzyskała informację o wynikach/działaniach jednostki/działania rodziców</b>	<b>Data</b>	<b>Działanie</b>



## Załącznik nr 2 – Oświadczenie o niekaralności i zobowiązaniu do przestrzegania podstawowych zasad ochrony Uczniów

---

.....

(Miejscowość, data)

Ja, ..... PESEL .....  
oświadczam, że nie byłem/em skazany za przestępstwo przeciwko wolności seksualnej i obyczajności,  
i przestępstwa z użyciem przemocy na szkodę małoletniego i nie toczy się przeciwko mnie żadne  
postępowania karne ani dyscyplinarne w tym zakresie.

Ponadto oświadczam, że zapoznałem się z zasadami ochrony Uczniów obowiązującymi w Zespole  
Szkół Ogólnokształcących nr 8 w Krakowie i zobowiązuje się do ich przestrzegania.

.....

(podpis)

## Załącznik nr 3 – Monitoring standardów – ankieta

## ANKIETA

## dla pracowników dotycząca stosowania standardów ochrony małoletnich

I. p.	Pytanie	Tak	Nie
1.	Czy zna Pani/Pan dokument Standardy ochrony małoletnich przed krzywdzeniem - Procedury wewnętrzne regulujące ochronę małoletniego przed krzywdzeniem?		
2.	Czy zapoznała się Pani/Pan z treścią tego dokumentu?		
3.	Czy stosuje Pani/Pan w swojej pracy zapisy tego dokumentu?		
4.	Czy Pani/Pana zdaniem w jednostce przestrzegana jest Polityka ochrony małoletnich przed krzywdzeniem?		
5.	Czy zaobserwowała Pani/Pan naruszenie zasad zawartych w Polityce ochrony małoletnich przez innego pracownika?		
6.	Czy potrafi Pani / Pan rozpoznawać objawy krzywdzenia uczniów?		
7.	Czy potrafi Pani / Pan rozpoznawać czynniki ryzyka krzywdzenia uczniów?		
8.	Czy zna Pani / Pan prawne aspekty ochrony małoletnich?		
9.	Czy potrafi Pani / Pan rozpoznawać przemoc rówieśniczą?		
10.	Czy potrafi Pani / Pan rozpoznawać przemoc domową?		
11.	Czy zna Pani/Pan procedury ochrony małoletnich przed treściami szkodliwymi i zagrożeniami w sieci Internet oraz utrwalonymi w innej formie przyjęte w jednostce?		
12.	Czy zna Pani/Pan zagrożenia w sieci?		
13.	Czy potrafi Pani / Pan rozpoznawać cyberprzemoc?		
14.	Czy stosuje Pani / Pan działania profilaktyczne przed krzywdzeniem? Jeżeli tak to jakie: ..... .....		
15.	Czy wie Pani/Pan jak reagować na objawy krzywdzenia uczniów?		
16.	Czy wie Pani/Pan do kogo zgłaszać objawy krzywdzenia uczniów?		
17.	Czy wie Pani/Pan kto odpowiada w jednostce za zgłaszanie do Policji lub prokuratury zawiadomień o możliwości popełnienia przestępstwa?		
18.	Czy wie Pani/Pan kto odpowiada w jednostce za zgłaszanie do sądu rodzinnego wniosku o wgląd w sytuacje rodziny?		
19.	Czy wie Pani/Pan kto odpowiada w jednostce za uruchomienie procedury „Niebieskie Karty”?		

20.	Czy wie Pani/Pan gdzie w jednostce zostały udostępnione (fizycznie lub w sieci) dokumenty związane ze Standardami ochrony małoletnich przed krzywdzeniem?		
21.	Czy wie Pani/Pan gdzie w jednostce zostały zamieszczone wersje skrócone Standardy dla małoletnich?		
22.	Czy ma Pani/Pan jakieś uwagi/ poprawki/ sugestie dotyczące jest Standardów ochrony małoletnich?  Jeśli tak proszę wymienić:  .....  .....  .....		
23.	Czy udostępnia Pani/Pan materiały edukacyjne dla uczniów dotyczące na temat przeciwdziałania krzywdzeniu i zapewniania bezpieczeństwa uczniom?		
24.	Czy otrzymała Pani/Pan scenariusze zajęć, na podstawie których może prowadzić zajęcia na temat przeciwdziałania krzywdzeniu i zapewniania bezpieczeństwa uczniom?		
25.	Czy prowadzi Pani /Pan zajęć, na podstawie których pracownicy mogą prowadzić warsztaty na temat przeciwdziałania krzywdzeniu i zapewniania bezpieczeństwa uczniów?		
26.	Czy przeprowadzała Pani/Pan zajęcia w zakresie praw dziecka, ochrony przed przemocą i wykorzystywaniem (w tym również w Internecie)		
27.	Czy jednostka udostępnia uczniom materiały edukacyjne (broszury, ulotki, książki) dotyczące ich praw, ochrony przed zagrożeniami przemocą i wykorzystywaniem?		
28.	Czy uzyskała Pani /Pan dostęp do danych kontaktowych placówek zapewniających pomoc i opiekę w trudnych sytuacjach życiowych oraz do przydatnych informacji dotyczących możliwości podnoszenia umiejętności wychowawczych i ochrony uczniów przed krzywdzeniem?		
29.	Czy w jednostce wyeksponowane są informacje dla uczniów na temat możliwości uzyskania pomocy w trudnej sytuacji, w tym numery bezpłatnych telefonów zaufania dla małoletnich?		
30.	Czy przekazywała Pani/Pan rodzicom informacji o Standardach obowiązujących w jednostce lub inne informacje dotyczące ochrony małoletnich przed krzywdzeniem? Jeżeli tak to jakie, oprócz Standardów ?		

## Załącznik nr 4 – Wzór notatki służbowej

---

.....

(miejscowość, data)

### NOTATKA SŁUŻBOWA

Dnia ..... w .....

(miejsce)

o godzinie ..... odbyło się spotkanie, w którym uczestniczyli:

- 1) .....
- 2) .....
- 3) .....

Tematyka spotkania obejmowała:

.....  
.....  
.....

Ustalono:

.....  
.....

.....

(podpis, stanowisko służbowe)

## Załącznik nr 5 – Oświadczenie pracownika

---

Wzór. - Oświadczenie pracownika o zapoznaniu się ze Standardami Ochrony Małoletnich

.....  
(imię i nazwisko)

....., dnia .....

.....  
(stanowisko)

### OŚWIADCZENIE

Ja niżej podpisana/y oświadczam, że zapoznałem/łam się ze Standardami Ochrony Małoletnich w Zespole Szkół Ogólnokształcących nr 8 w Krakowie i przyjmuję ją do realizacji.

.....  
(czytelny podpis)

## Załącznik nr 6 – zakres danych pracownika niezbędnych do sprawdzenia w Rejestrze Sprawców Przepędzeń na Tle Seksualnym

---

### **Zakres danych pracownika niezbędnych do sprawdzenia w Rejestrze Sprawców Przepędzeń na Tle Seksualnym.**

*(§ 14 rozporządzenia Ministra Sprawiedliwości z 31 lipca 2017 r. w sprawie trybu, sposobu i zakresu uzyskiwania i udostępniania informacji z Rejestru z dostępem ograniczonym oraz sposobu zakładania konta użytkownika)*

Pierwsze imię i nazwisko: .....

Data urodzenia: .....

Pesel: .....

Nazwisko rodowe: .....

Imię ojca: .....

Imię matki: .....

Rejestr dostępny jest na stronie: <https://rps.ms.gov.pl/>

## Załącznik nr 7 – Wzór zawiadomienia o podejrzeniu popełnieniu przestępstwa

---

....., dn. ....  
(miejsowość, data)

.....  
.....  
(dane osoby składającej zawiadomienie)

Do  
.....  
.....  
(dane jednostki Policji lub prokuratury)

### **ZAWIADOMIENIE o podejrzeniu popełnieniu przestępstwa**

Zawiadamiam o podejrzeniu popełnieniu w dniu ..... (data) w  
..... (miejsce popełnienia przestępstwa) przestępstwa  
..... (rodzaj przestępstwa) na rzecz  
..... (osoba pokrzywdzona), przez .....  
(dane sprawcy lub informacja, że sprawca nieznany) oraz wnoszę o wszczęcie w tej sprawie  
postępowania przygotowawczego.

### **Uzasadnienie**

[W uzasadnieniu powinien zostać uwzględniony dokładny opis stanu faktycznego, sytuacji związanej z  
popełnieniem przestępstwa: data, miejsce, okoliczności przestępstwa, świadkowie.]

.....  
(podpis pokrzywdzonego lub osoby składającej  
zawiadomienie)

Załączniki:

-

(należy wymienić tutaj dokumenty, do których odnosiliśmy się w uzasadnieniu)

## Załącznik nr 8 – Wzór wniosku o wgląd w sytuację rodzinną ucznia

..... dnia .....

Sąd Rejonowy w .....

Wydział Rodzinny i Nieletnich

Wnioskodawca: *Imię i nazwisko lub nazwa instytucji*

Reprezentowana przez: .....

Adres do korespondencji: .....

### WNIOSEK O WGLĄD W SYTUACJĘ RODZINNĄ DZIECKA

Niniejszym wnoszę o wgląd w sytuację małoletniego .....  
(imię i nazwisko małoletniego, data urodzenia), zamieszkałej/go w ..... przy  
ul. .... i wydanie odpowiednich zarządzeń  
opiekuńczych.

#### Uzasadnienie:

Mając powyższe fakty na uwadze, można przypuszczać, że dobro małoletniego .....  
jest zagrożone a rodzice nie wykonują właściwie władzy rodzicielskiej. Dlatego wniosek o  
wgląd w sytuację rodzinną małoletniej i ewentualne wsparcie rodziców jest uzasadniony.

.....  
.....  
*(W uzasadnieniu powinny zostać uwzględnione dane osobowe dziecka oraz dane dotyczące  
rodziców/opiekunów dziecka. Ponadto należy zawrzeć informację na temat sytuacji w skutek, której np.  
popołniono przestępstwo wobec dziecka. W uzasadnieniu powinny się znaleźć także informacje  
dotyczące osób, które były/są świadkami zdarzeń. W końcowej części wniosku należy uwzględnić  
oczekiwania Państwa względem Sądu)*

Mając na uwadze powyższe, wnoszę/wnosimy o podjęcie stosownych działań prawnych w celu  
zabezpieczenia zdrowia i życia małoletniego.

.....  
(imię i nazwisko osoby składającej wniosek)



## Załącznik nr 9 – Plan pomocy uczniowi

### PLAN POMOCY UCZNIOWI

**Dane ucznia:**

Imię i nazwisko: .....

Klasa/grupa: .....

Rok szkolny: .....

**Wychowawca:**

Imię i nazwisko: .....

Plan opracowany na okres od ..... do .....

<b>Obszar obejmowany wsparciem</b>	
<b>Cele</b>	
<b>Sposoby wsparcia</b>	
<b>Formy pomocy jednostki</b> <i>(jeśli takie zostaną ustalone)</i>	
<b>Działania wspierające rodziców ucznia</b>	
<b>Zakres współdziałania jednostki oświatowej z innymi podmiotami</b> <i>(w zależności od potrzeb)</i>	

.....  
*(podpis osób/osoby przygotowującej plan)*

.....  
*(podpis dyrektora)*